

eikon e3, e4 & e5

Asennus- ja käyttöohjeet



ALKUSANAT

Nämä uunit tarjoavat käyttäjälle joustavuutta ruoan laittoon ja mahdollistavat tuulettimen nopeuden ja mikroaaltotehon säädön.

Yhdistelmäkypsennys mahdollistaa korkealuokkaisen tuloksen murto-osassa siitä ajasta, jonka perinteinen kypsennys ja erityisesti leivonta, ruskistus, paahto tai grillaus vievät.

Tarkemmat ohjeet tiettyjen ruokien yhdistelmä- ja kiertoilmakypsennykselle voidaan ohjelmoida uunin muistiin, jolloin niiden toisto on helppoa ja täsmällistä. Muistiin mahtuu jopa 1024 helposti toistettavaa ohjelmaa.

Moniosainen ohjelmointi. Uunin ohjaimet mahdollistavat moniosaisen ohjelmoinnin. Tämän avulla tietyille ruoalle voidaan asettaa tarkasti sen tarvitsema ohjelma.

Yhdessä kypsennysohjelmassa saattaa olla jopa 6 vaihetta, joilla jokaisella on oma aika, tuulettimen nopeus ja mikroaaltoteho (mallikohtainen).



VAROITUS:
TÄMÄ ON A-LUOKAN TUOTE. TÄMÄ TUOTE VOI AIHEUTTAA RADIOSIGNAALIHÄIRIÖITÄ, JOTKA KÄYTTÄJÄN ON MAHDOLLISESTI KORJATTAVA SOPIVILLA TOIMENPITEILLÄ.



NOUDATA SEURAAVIA OHJEITA VÄLTÄÄKSESI LIIALLISTA ALTISTUMISTA MIKROALTOENERGIALLE

- Älä käytä laitetta luukku auki, sillä avonainen luukku altistaa vahingolliselle mikroaaltoenergialle altistumiselle. Älä tee mitään muutoksia turvalukitukseen.
- Älä aseta mitään esinettä luukun väliin tai päästä likaa tai puhdistusainetta kertymään tiivisteiden pinnalle.
- Älä koskaan käytä uunia, mikäli se on vioittunut. On erittäin tärkeää, että uunin luukku sulkeutuu kunnolla ja ettei (1) luukku ole vääntynyt, (2) saranat ja salvat ole murtuneita tai löystyneitä tai (3) luukun tiivisteet tai niiden pinnat ole vahingoittuneet.
- Uunin saa säätää tai korjata ainoastaan pätevä ja ammattitaitoinen huoltaja.

TÄRKEÄÄ TIETOA, LUE ENNEN KÄYTTÖÄ

Merrychef-uunit tulee aina huoltaa ja korjauttaa Merrychefin valtuuttamassa huoltoliikkeessä käyttäen ainoastaan Merrychefin alkuperäisvaraosia. Merrychef ei ole veloitettu vastaamaan tuotteista, jotka on asennettu tai joita on säädetty, käytetty tai huollettu kansallisten tai paikallisten säädösten tai laitteen yhteydessä toimitettujen asennusohjeiden vastaisesti; eikä mistään tuotteesta, jonka sarjanumero on tarvelty, hävitetty tai poistettu; tai tuotteista, joita on modifioitu tai huollettu käyttäen varaosia tai huoltoliikettä, jotka eivät ole Merrychefin valtuuttamia. Lista Merrychefin valtuuttamista huoltoliikkeistä löytyy tämän ohjeen takakannesta. Tämän ohjekirjan sisältämiä tietoja (mukaan lukien muotoilu ja osat) voidaan korvata tai muuttaa ilman erillistä ilmoitusta.

Näiden ohjeiden tarkoitus on varmistaa Merrychef-uunin turvallisuus ja pitkä käyttöikä.

LUE SEURAAVAT TURVAOHJEET HUOLELLISESTI

ALKUSANAT	2
TURVALLISUUSOHJEET	
TÄRKEITÄ TURVAOHJEITA	4
NOUDATA SEURAAVIA OHJEITA	5
SOPIVAT KEITTIÖVÄLINEET	5
TUOTETIEDOT	
PÄÄOMINAISUUDET	6
TEKNISET TIEDOT	7
Tiedot	7
Sarjanumero (Tehokilpi):	7
Määräysten mukainen:	7
ASENNUS	9
UUNIN SIJAINTI JA PAIKALLEEN ASETTELU	9
SÄHKÖASENNUS	10
SÄHKÖASENNUSOPAS	11
VAIHEIDEN KUORMITTAMINEN	11
TOIMINTA & OHJAIMET	
PIKAKÄYNNISTYSOHJEET: PIKAUUNI	12
KÄYNNISTYS	12
OHJELMIEN KÄYTTÖ	13
KÄYTTÖOHJEET: FULL SERVICE -TILA	14
KOSKETUSVALIKKO & NÄYTTÖNÄPPÄIMISTÖ	14
OHJELMOINTITOIMINTO: OHJELMAN LUOMINEN KEITTOKIRJAAN	15
PRESS & GO	16
KEITTOKIRJAN KÄYTTÖ	16
LÄMPÖTILAN SÄÄTÖ:	17
OHJELMIEN KATSELU JA MUOKKAUS	17
UUDEN OHJELMARYHMÄN LISÄÄMINEN	18
SIIRRÄ OHJELMAA OHJELMARYHMÄN SISÄLLÄ	18
OHJELMAN LISÄÄMINEN RYHMÄÄN	19
OHJELMARYHMIEN HALLINTA	19
UUNIN OHJAINTEEN ASETUKSET	20
Uunin toiminto/navigationiasetukset (A)	20
Kielivaihtoehdot (B)	20
Uunin lämpötila-asetukset ja -merkit (C)	20
Laskin (E)	21
Aika- ja päivämääräasetukset (F)	21
Äänenvoimakkuuden asetukset (G)	21
Ajastin (H)	21
USB-ohjelmat (J)	22
Lämpötilaluokka (K)	22
Vaihda salasana (L)	22
Näytönsäästäjä (M)	22
PUHDISTUS & HUOLTO	
UUNIN JÄÄHDYTYS ENNEN PUHDISTUSTA	23
Uunin jäädytys	23
Puhdistukseen valmistautuminen	23
Kylmän uunin PUHDISTUSOHJEET e3	24
Kylmän uunin PUHDISTUSOHJEET e4	25
Kylmän uunin PUHDISTUSOHJEET e5	26
VIANETSINTÄ	
VIANETSINTÄTAULUKKO	27
HUOLTO	28

TÄRKEITÄ TURVAOHJEITA

Sähkölaitteita käytettäessä tulee noudattaa seuraavia turvaohjeita:

VAROITUS Noudata seuraavia ohjeita pienentääksesi palovamman, sähköiskun, tulipalon, henkilövahingon, tai mikroaaltoenergialle altistumisen riskiä:

1. Lue kaikki ohjeet ennen laitteen käyttöönottoa.
2. Lue ja noudata ohjeita aloitussivun kohdasta "NOUDATA SEURAAVIA OHJEITA VÄLTÄÄKSESI LIIALLISTA ALTISTUMISTA MIKROALTOENERGIALLE".
3. Laitteen on oltava maadoitettu. Liitä ainoastaan maadoitettuun pistorasiaan. Ks. "SÄHKÖASENNUS".
4. Asenna ja sijoita laite noudattaen annettuja asennusohjeita.
5. Jotkin tuotteet, kuten kokonaiset kananmunat ja suljetut astiat, saattavat räjähtää eikä niitä tule kuumentaa tällä uunilla.
6. Käytä laitetta ainoastaan ohjeissa kuvattuihin tarkoituksiin. Älä käytä syövyttäviä kemikaaleja tai höyryjä tässä laitteessa. Tämä uuni on suunniteltu ruokien kuumentamiseen, kypsentämiseen ja kuivaamiseen. Uunia ei ole tarkoitettu teollisuus- tai laboratoriokäyttöön.
7. Älä anna lasten käyttää laitetta.
8. Älä käytä laitetta, mikäli sen johto tai pistoke on vaurioitunut, se ei toimi normaalisti tai se on vahingoittunut tai pudonnut.
9. Laitteen saa huoltaa ainoastaan pätevä huoltohenkilö. Ota yhteyttä lähimpään valtuutettuun huoltoliikkeeseen, jossa laite voidaan testata, korjata tai säätää.
10. Älä peitä laitteen aukkoja, mukaan lukien ilma-aukot/suodattimet ja höyrynpistoaukot.
11. Älä säilytä laitetta ulkona. Älä käytä laitetta veden läheisyydessä, esim. tiski- tai uima-altaan lähellä, kosteassa kellarissa tai vastaavassa paikassa.
12. Älä upota sähköjohtoa tai pistoketta veteen.
13. Pidä sähköjohto etäällä lämmönlähteistä.
14. Älä anna sähköjohdon roikkua pöydän tai tason reunan yli.
15. Noudata tilanteeseen sopivaa ohjetta:
 - i) Käytä luukun ja uunin vastakkaisten pintojen puhdistukseen ainoastaan mietoja, hankaamattomia pesuaineita. Käytä sientä tai pehmeää liinaa.
 - ii) Mikäli erilliset puhdistusohjeet on annettu, katso luukun pinnan puhdistusohjeet.
16. Pienentääksesi tulipalon riskiä uunin sisällä:
 - i) Älä ylikuumenna ruokia. Vahdi laitetta huolellisesti, mikäli sisällä on paperia, muovia tai muuta herkästi syttyvää materiaalia.
 - ii) Poista pussinsulkijat ennen pussin asettamista uuniin.
 - iii) Mikäli jokin materiaali uunin sisällä sytty palamaan, älä aukaise luukkuja, sammuta uuni ja irrota johto pistorasiasta tai katkaise virta sähkötaulun pääkytkimestä.

iv) Älä säilytä tavaroita uunin sisällä. Älä jätä paperia, keittiövälineitä tai ruokaa uuniin, kun sitä ei käytetä.

17. Nesteet, kuten vesi, kahvi tai tee voivat kuumentua yli kiehumispisteen ilman näkyvää kiehumista. Neste ei välttämättä kupli, kun astia otetaan uunista, mutta kuuma neste saattaa yllättäen kiehua yli, kun astiaan kosketaan tai nesteeseen asetetaan keittiöväline.
18. Älä käynnistä laitetta "vain mikro" tai "yhdistelmä" asetuksella, mikäli uunissa ei ole ruokaa tai nestettä, sillä tämä saattaa vahingoittaa uunia.
19. ÄLÄ koskaan poista uunin ulkokuorta.
20. ÄLÄ koskaan poista mitään kiinnitettyä osaa uunin sisällä.
21. ÄLÄ koskaan tee muutoksia uunin ohjainpaneeliin, oveen, tiivisteisiin tai muihin osiin.
22. ÄLÄ peitä ilma-aukkoja/suodattimia tai höyrynpistoaukkoja.
23. Älä koskaan ripusta keittiöpyyhkeitä tai -liinoja mihinkään uunin osaan.
24. Mikäli oven tiivisteet ovat vaurioituneet, uuni on korjautettava valtuutetussa huoltoliikkeessä.
25. Mikäli johto on vahingoittunut millään tavoin, se on vaihdettava valtuutetussa huoltoliikkeessä.
26. Käsittele kuumia nesteitä, ruokia ja astioita varoen välttääksesi palovammat.
27. Kun nestettä kuumennetaan "vain mikro" tai "yhdistelmä" asetuksella, sekoita nestettä ennen kuumennusta välttääksesi ylikiehumisen.
28. Älä kuumenna tuttipulloja tai lastenruokapurkkeja tällä laitteella.
29. Älä koskaan käytä uunia alkoholijuomien, esim. brandy, rommi jne., kuumentamiseen. Alkoholialkoholit sisältävät ruoat syttyvät ylikuumentuessa helpommin palamaan. Ole varovainen, älä jätä uunia päälle ilman valvontaa.
30. Älä koskaan uppopaista ruokia uunissa.
31. Älä anna lasten tai heikkokuntoisten ihmisten käyttää laitetta ilman valvontaa.
32. Varmista, etteivät lapset pääse leikkimään laitteella.

SÄILYTÄ NÄMÄ OHJEET

NOUDATA SEURAAVIA OHJEITA

1. Lue käyttöohjeet ennen laitteen käyttöönottoa.
2. Kaikkien sähkölaitteiden sähkökytkennät on hyvä tarkistuttaa vähintään kerran vuodessa.
3. Puhdista uunin sisäosa ja oven tiivisteet tulee puhdistaa säännöllisesti noudattaen puhdistusta koskevia ohjeita. Näiden ohjeiden jättäminen huomiotta saattaa johtaa vaaratilanteeseen.
4. Sammuta uunista virta päivän päätteeksi.
5. Älä käytä uunia tekstiilien kuivaamiseen.
6. Pidä huoli, ettei mikään pääse syttymään uunin sisällä.
7. Syttymisherkässä muovi- tai paperiastiassa oleva ruoka tulee siirtää mikron/uuninkestävään astiaan syttymisen välttämiseksi.

Mikäli huomaat savua:

- Sammuta laite
- Kytke irti virranlähteestä
- Pidä luukku suljettuna, jotta mahdolliset liekit tukahduttavat

8. Kuumennettava ruoka tulee poistaa pakkauksestaan, kun käytetään kiertoilma- tai yhdistelmätoimintoja.
9. Älä kuumenna rikkomatonta tai kovaksi keitettyä munaa uunissa, sillä nämä saattavat räjähtää.
10. Kuorellisiin ruokiin esim. perunoihin, omenoihin ja makkaroihin tulee pistellä muutama reikä ennen kuumentamista.
11. Älä kuumenna ruokaa täysin suljetussa astiassa, sillä astian sisään muodostuva höyry saattaa räjäyttää sen.
12. Poista ylimääräinen rasva "paiston" aikana ja ennen raskaan astian nostamista pois uunista.
13. Mikäli lasiastia särkyy uunin sisällä varmista, ettei ruokaan ole päässyt yhtään lasinsiruja. Mikäli et ole varma, hävitä kaikki uunissa lasin särkymishetkellä ollut ruoka.
14. ÄLÄ KOSKAAN käynnistä uunia, mikäli: oven välissä on jokin esine ja luukku ei sulkeudu kunnolla; ovi, sarana, salpa tai tiivisteiden pinta on vaurioitunut tai uuni on tyhjä.

SOPIVAT KEITTIÖVÄLINEET

Tarkista astian tai muiden välineiden sopivuus tietyssä toiminnossa aina valmistajan ohjeista. Seuraava taulukossa yleiset ohjeet:

Kuumennusta kestävästi astiat		
Karkaistu lasi Lasitettu keramiikka Keramiikka (posliini, savi jne..)	✓ ✓ ✓	Älä käytä astioita, joissa on metallisia koristeita.
Metalli- ja folioalustat		
Metallialusta ÄLÄ KÄYTÄ MUITA METALLI- TAI FOLIOASTIOITA	✓	Metallialustaa voidaan käyttää ainoastaan, kun ne asetetaan LASITETULLE TELINEELLE uunin sisällä. Älä valmista ruokaa suoraan lasimaisten emali telineeseen.
Muoviastiat		
Mikron/uuninkestävät muoviastiat	✓	(tiettyyn lämpötilaan asti) on saatavilla. Tarkista astian valmistajan ohjeet ennen käyttöä.
Kertakäyttöastiat		
ÄLÄ KÄYTÄ Syttyvää (paperi/pahvi jne.)	✗	
Muut esineet		
Sulkijat Ruokailuvälineet Lämpömittari	✗ ✗ ✗	Älä jätä keittiövälineitä astiaan kuumentamisen ajaksi.

PÄÄOMINAISUUDET

1 ON/OFF -KYTKIN

Kun laite kytketään päälle (ON) kosketusnäyttöön syttyy valo. Huom: uunin kytkeminen pois päältä (OFF) ei eristä sitä virranlähteestä.

2 KOSKETUSNÄYTÖN OHJAINPANEELI

Ks. tarkemmat ohjeet osiosta "KÄYTTÖ & OHJAIMET".

3 ARVOKILPI

Arvokilpi on sijoitettu uunin takaseinämään ja ilmoittaa uunin sarjanumeron, mallin & sähkötiedot.

4 MenuConnect™

Merrychef logon alapuolella oleva USB-portti mahdollistaa muutosten tekemisen tallennettuihin ohjelmiin (Ks. "USB MenuConnect™" osiosta "KÄYTTÖ & OHJAIMET" saadaksesi tarkempia ohjeita ohjelmien päivitykseen).

5 ILMA-AUKOT

Uunin sisäosia jäähdyttävä ilma sekä sisällä syntyvä höyry poistuvat e5-mallissa taka- ja sivuosien ilma-aukoista. Ilma-aukkoja ei koskaan saa peittää. Aukoista ei pääse mikroaaltoenergiaa ympäristöön.

6 ILMAN SISÄÄNTULOAUKON SUODATIN

Uunin etuosassa sijaitseva ilmansuodatin on osa ilmastointijärjestelmää eikä sitä saa koskaan peittää. Suodatin on puhdistettava päivittäin, ks. ohjeet osiosta "Puhdistus & Huolto". Huom: uuni ei toimi ilman suodatinta.

7 LUUKUN KAHVA

Kiinteä kahva, jota vedetään alas- ja ulospäin luukku avatessa.

8 UUNIN LUUKKU

Luukku on tarkkamittainen energiasuoja, jossa kolme mikroaallon kestävää liitosta. Luukku on pidettävä puhtaana (Ks. "PUHDISTUS") eikä sen päälle saa asettaa raskaita esineitä.

9 LUUKUN TIIVISTEET

Tiivisteet varmistavat, että luukku sulkeutuu tiiviisti. Pidä tiivisteet puhtaina ja tarkista ne säännöllisesti vaurioiden varalta. Vaihda tiivisteet välittömästi Merrychefin valtuuttamassa huoltoliikkeessä, mikäli kulumista havaitaan.

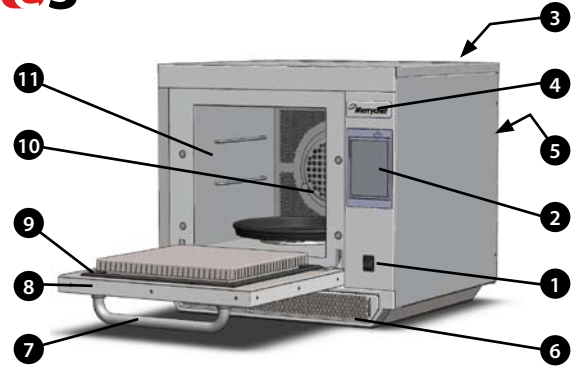
10 KIERTOILMATUULETIN, RASVASUODATIN & KATALYSAATTORI (mallikohtainen)

Metallinen rasvasuodattimen suojaverkko kiertoilmasuodattimen päällä on pidettävä puhtaana. Noudata erityistä varovaisuutta puhdistaussasi tätä osaa huomioiden eri uunien vaatimukset. Tarkempia ohjeita tämän käyttöohjeen osiosta "Puhdistus & Huolto".

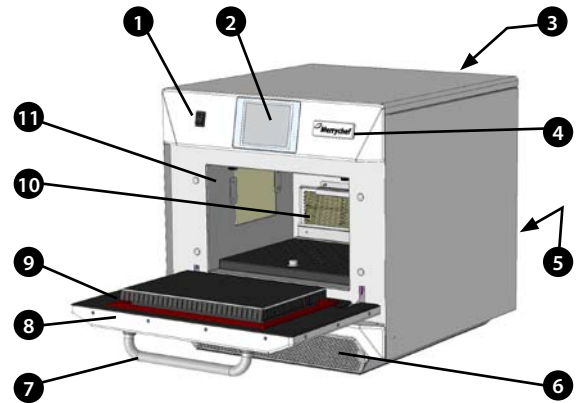
11 UUNIN SISÄOSA

Uunin sisäosa on valmistettu ruostumattomasta teräksestä ja on pidettävä puhtaana. Noudata ohjeita tämän käyttöohjeen osiosta "Puhdistus & Huolto".

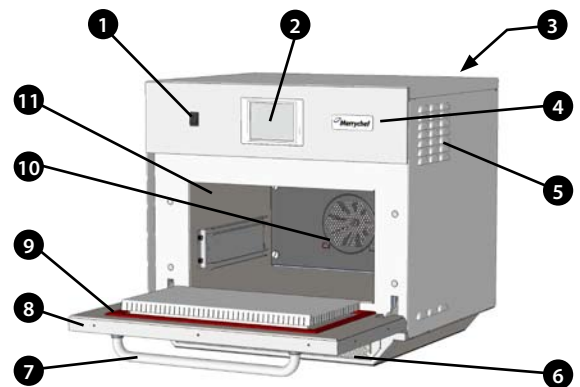
e3



e4



e5

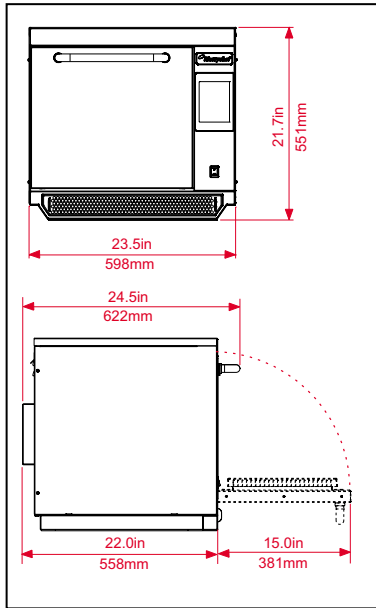


TEKNISET TIEDOT

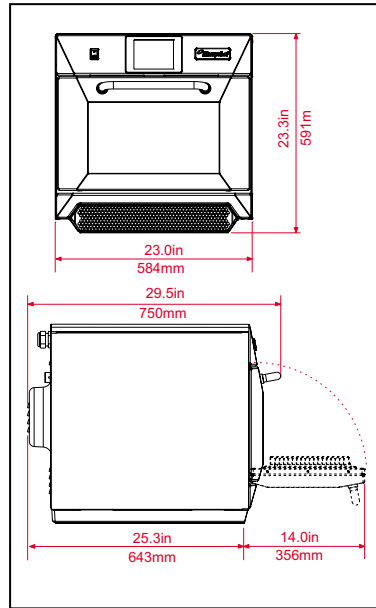
Tiedot

Kuvaus	yksikkö	e3	e4	e5
Kosketusnäyttöohjaus	ohjelmat	1024	1024	1024
Uunin toimintalämpötila	°C/°F	<40/104	<40/104	<40/104
Ulkoiset mitat KxLxS	mm	551x598x622	591x584x750	642x711x705
Ulkoiset mitat KxLxS	tuumaa	21.7x23.5x24.5	23.3x23.0x29.5	25.3x28.0x27.8
Sisämitat KxLxS	mm	319x332x325	218x375x312	258.4x495x363.5
Sisämitat KxLxS	tuumaa	12.6x13.1x12.8	8.6x14.8x12.3	10.17x19.49x14.31
Uunikammio	Ltr (in ³)	34.4 (2113)	25.5 (1566)	44.4 (2730)
Mikron lähtöteho	Wattia	700/1000	1500	1400
Kiertoilmuunin lähtöteho	kW	3 (3/1.5 EE)	3.2	3.2
Tehon syöttö	Hz	50 & 60	50 & 60	50 & 60
Tehon syöttö	V	208 & 240	208 & 240	208 & 240
Tehon syöttö	kW	3(EE) 4.3(XE) 4.7(XX)	7.0	6.2
Uunipaino paketissa	Kg (lb)	62.5 (138)	82.5 (182)	94.0 (207)
Äänenpainetaso	dB(A)	<70	<70	<70
Pinkkaus (pakkauksessa)	uuni	0	1	0

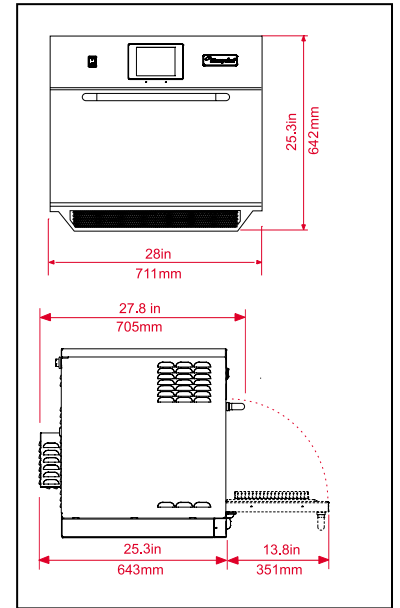
e3



e4



e5



Sarjanumero (Tehokilpi):

Sarjanumero: KK VVVV SIJAIN SARJA
eli 10 06 2130 12345 (1006213012345)

Uuni valmistettu kesäkuussa 2010 Sheffieldissä (Iso-Britannia), valmistusnumero 12345.

Mallinumero: MALLI KIERTOILMAMIKROAALTOUUNI
JÄNNITE HERTSI JOHTO PISTOKE TIEDONANTO VERSIO
ASIAKAS/LISÄVARUSTE MAA

eli e4C S V 30 5 H E U 1 GM EU (e4CSV305HEU1GMEU)
malli e4C, 3200W, 1500W, 230V, 50Hz, L+N+E(4mm EU),
3-napainen pistoke, USB, 1, Yleismarkkinat, Eurooppa.

Määräysten mukainen:

EU Direktiivit
EMC 2004/108/EY
LVD 2006/95/EY
RoHS 2002/95/EY
MD 2006/42/EY



EY-Vaatimustenmukaisuusvakuutus**Valmistaja****1) Manitowoc Foodservice UK Limited**

Manitowoc, Provincial Park,
Nether Lane, Ecclesfield,
Sheffield, S35 9ZX

Koneen tiedot

Mallinumerot eikon e3, eikon e4, eikon e5

Kuvaus Teollinen yhdistelmämikroaaltouuni

Vakuutus EY-direktiivien ja standardien vaatimusten mukaisuudesta

Valmistaja vakuuttaa, että yllämainitut teolliset yhdistelmämikroaaltouunit täyttävät seuraavien direktiivien ja standardien määräykset.

Direktiivien mukaisuus

Teolliset yhdistelmämikroaaltouunit täyttävät seuraavien direktiivien määräykset

Direktiivi sähkömagneettisesta yhteensopivuudesta 2004/108/EY

Pienjännitedirektiivi 2006/95/EY

Direktiivi tiettyjen vaarallisten aineiden käytön rajoittamisesta sähkö- ja elektroniikkalaitteissa 2002/95/EY

Konedirektiivi 2006/42/EY

Sovelletut yhdenmukaistetut standardit

Teolliset yhdistelmämikroaaltouunit täyttävät seuraavien standardien määräykset.

- SFS-EN 60335-2-90: 2006
- SFS-EN 60335-1: 2002+A11+A1+A12+A2+A13
- SFS-EN 62233:2008:
- SFS-EN 55014-2:1997 mukaan lukien A2:2008 luokan IV vaatimusten mukaisesti

Staattinen purkaus	IEC 61000-4-2:1995
Säteilytetty radiotaajuushäiriö	IEC 61000-4-3:1996
Nopeiden transienttipurskeiden sieto, vaihtovirtaliitäntä	IEC 61000-4-4:1995
Pistokkeen jännitepiikki, vaihtovirtaliitäntä	IEC 61000-4-5:1995
Nopeiden transienttipurskeiden sieto, vaihtovirtaliitäntä	IEC 61000-4-6:1996
Jännitekuopat & jakelukeskeytykset	IEC 61000-4-11:1994
- Välkyntä IEC 61000-3-11:2000
- EN 55011:2007 Luokittelu: luokka A, ryhmä 2

Virtaterminaalin häiriöjännite	Taulukko 2a
Säteilytetty häiriö, magneettikenttä*	Taulukko 5a
Säteilytetty häiriö, sähkökenttä	Taulukko 5a
Säteilytetty häiriö, sähkökenttä*	Taulukot 6, 7 ja 8
- AS/NZS CISPR 11

Säteilytetty häiriö	CISPR 11:2003:A1:2004
Voimalinjaperäinen häiriösignaali	CISPR 11:2003:A1:2004

Laatu- ja ympäristöjohtaminen

Manitowoc Foodservice UK Limited (Sheffield) työllistää laadunhallintajärjestelmän mukaisesti EN ISO 9001:2008 ja sertifioitu ympäristöjärjestelmä EN ISO 14001.

ASENNUS

Tarkista, onko laitteessa selviä merkkejä kuljetusvauriosta.

Jos havaitset vaurioita, ilmoita asiasta **VÄLITTÖMÄSTI** kuljetusyhtiölle.

Poista uuni pakkauksesta ja riisu suojakalvo, hävitä pakkausmateriaalit turvallisesti.

Uunin varustus:

Malli e3 sarja:

- Kahva. Pyöreitä uunipeltejä (x2) + Suorakulmaisia uunipeltejä (x2).
- Pakettivaihtoehto: Pyöreitä uunipeltejä (x3) + Teflon alustoja (x3).

Malli e4 sarja:

- Itsekantava ritilä
- Emalipelti
- Jäähdytsritilä

Malli e5 sarja:

- Ritilä. Emalipelti (x2).

UUNIN SIJAINTI JA PAIKALLEEN ASETTELU

Valitse sijainti, joka on mahdollisimman kaukana voimakkaista lämmönlähteistä.

ÄLÄ sijoita uunia siten, että se vetää kuumaa ilmaa pariloista, grilleistä, paistolaaatoista tms.

Jos uuni sijaitsee tulipesän, liedен tai lämmitys-uunin vieressä, on tämän ja uunin väliin asennettava uunin korkeinen lämpövali.


Sijoita uuni pysyväälle luistamattomalle/syttymättömälle alustalle, joka on tarpeeksi **TASAINEN, VAKAA** ja **KESTÄVÄ** uunille ja sen irtaimistolle.

Uunin ympärillä on oltava ainakin 50 mm:n ilmaväli (A), josta kuuma ilma pääsee poistumaan.

Uunin edessä on oltava riittävästi tyhjää tilaa (B), jotta uunin luukun saa kokonaan auki.

Ilmanottoaukko on uunin etupuolen alaosassa (1); on tärkeää, että ilmavirta on mahdollisimman viileä, eikä mikään muu laite (kuten tulipesä, lämmitys-uuni, liesi, keitin, grilli tai paistolaaatta) esilämmitä uunia, sillä tämä lyhentää uunin käyttöikä ja heikentää sen tehoa.

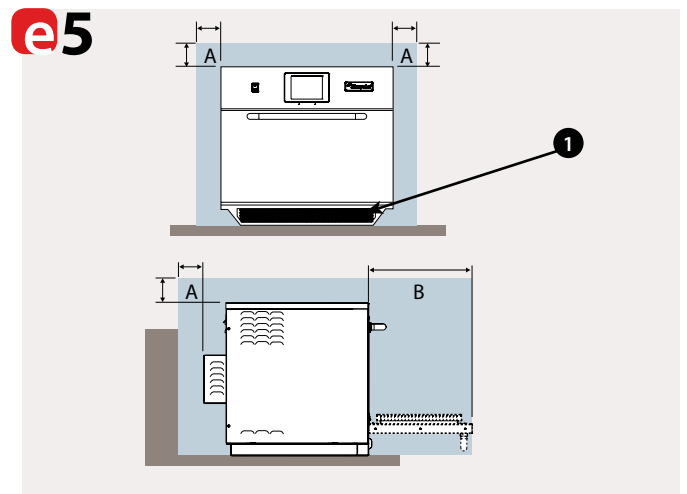
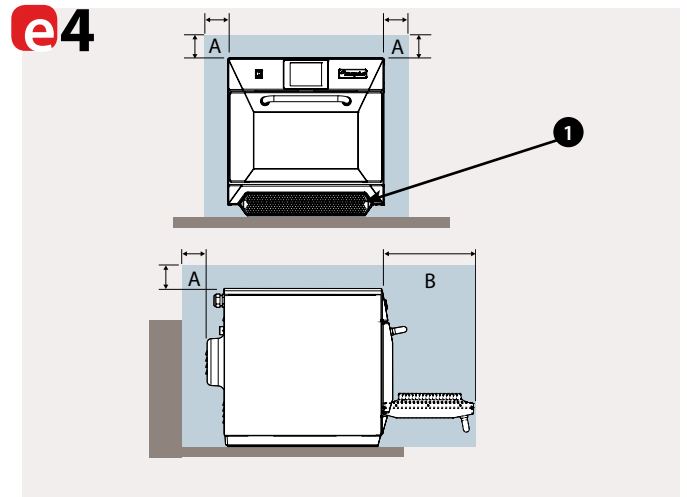
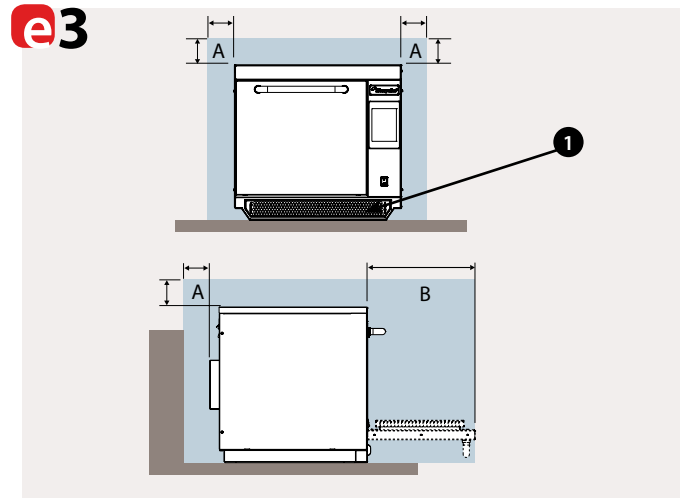
Uuniin ei tule kiinnittää muita etikettejä/tarroja, kuin ne jotka ovat valmistajan kiinnittämiä tai hyväksymiä.

 Uuni ei toimi, mikäli **ILMANSUODATINTA** ei ole asennettu paikoilleen oikein.

KÄSITTELY JA VARASTOINTI:

Uunia siirrettäessä on noudatettava painavien tavaroiden nostamista ja siirtämistä koskevia kansallisia ja paikallisia vaatimuksia. Älä nosta uunia luukun kahvasta.

Kun uunia ei käytetä, irrota se virtapiiristä ja varastoi viileässä, kuivassa paikassa. Älä pinota uuneja.



SÄHKÖASENNUS



VAARA!
TÄMÄ LAITE ON MAADOITETTAVA.
MAADOITUKSEN LAIMINLYÖNTI VOI JOHTAA
SÄHKÖISKUUN JA KUOLEMAAN

Ammatillisesti pätevän ja valtuutetun sähköasentajan on kytkettävä tämä uuni erilliseen virtalähteeseen.

Jokaiseen uuniin tulee asentaa asianmukainen erotuskytkin, jonka avausväli on vähintään 3 mm jokaisen koskettimen osalta.

Yritykset, joilla on B-tyyppin johdonsuojakatkaisin, ovat alttiita syöksyaalloille, joita saattaa syntyä, kun pakastin, jääkaappi, mikroaaltouuni tai muu laite kytketään päälle. Tämän takia suosittelemme, että asennatte erillisen C-tyyppin johdonsuojakatkaisimen, joka on suunniteltu juuri näille laitteille.

Tämä laite on EN61000-3-11 standardin mukainen. Jos kuitenkin herkkiä laitteita kytketään samaan virtalähteeseen kuin uuni, käyttäjän tulee kysyä sähkönjakelijaltaan onko matala impedanssi käytössä.

YKSIVAIHE (1)

Brittiläisissä malleissa on kiinteästi asennettu IEC 60309 standardin (EN 60309) mukainen sininen 32Amp pistoke. Johdonsuojakatkaisijan tulee olla 40A (Tyyppi C).

KAKSIVAIHE (2)

Kaksivaihemallit tulee liittää kuvan mukaan. Johdonsuojakatkaisijan tulee olla 20A/Vaihe (Tyyppi C).



**VAROITUS: KORKEA VUOTOVIRTA
MAADOITUSLIITOS ON VÄLTÄMÄTÖN.**



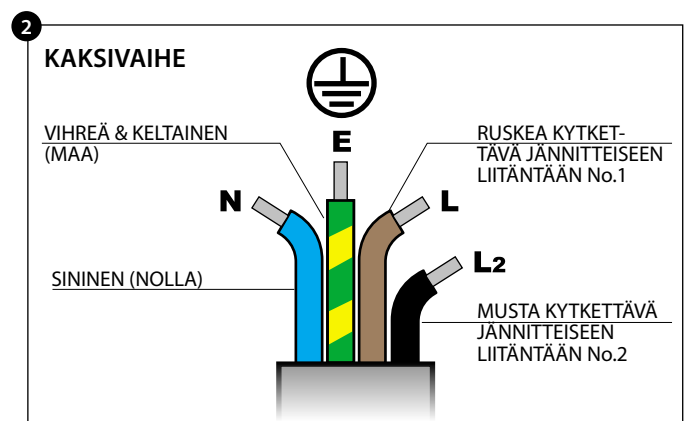
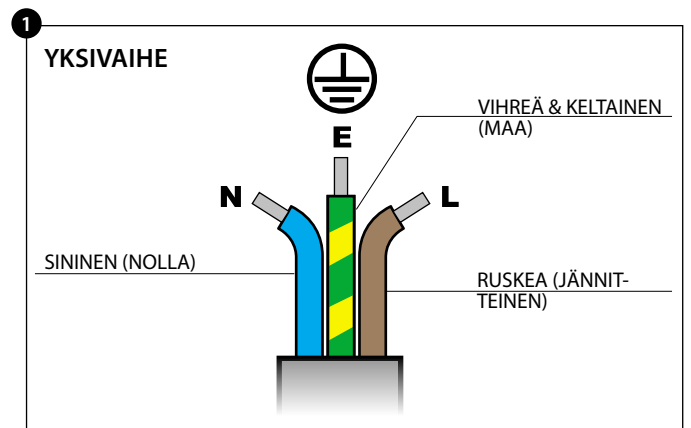
EKVIPOIENTIAALI

Uunin takapaneelissa on ekvipotentiaalinen maadoituspiste erilliseen maadoitusliitokseen (GND).

VIRTALÄHDE: MAAVUOTOVIRRAN JOHDONSUOJAKATKAISIJAT

Mikäli uuni on kytketty maavuotovirran johdonsuojakatkaisijalaitteeseen maavirran pitäisi olla 30 milliampeeria ilman virtapiirihäiriöitä.

Mikäli olet epävarma virtalähteestä, pyydä apua valtuutetulta sähköasentajalta.



SÄHKÖASENNUSOPAS



VAARA!
TÄMÄ LAITE ON MAADOITETTAVA.
MAADOITUKSEN LAIMINLYÖNTI VOI
JOHTAA SÄHKÖISKUUN JA KUOLEMAAN

Ammatillisesti pätevän ja valtuutetun sähköasentajan on kytkettävä tämä uuni erilliseen virtalähteeseen.

Jokaiseen uuniin tulee asentaa asianmukainen erotuskytkin, jonka avausväli on vähintään 3 mm jokaisen koskettimen osalta.

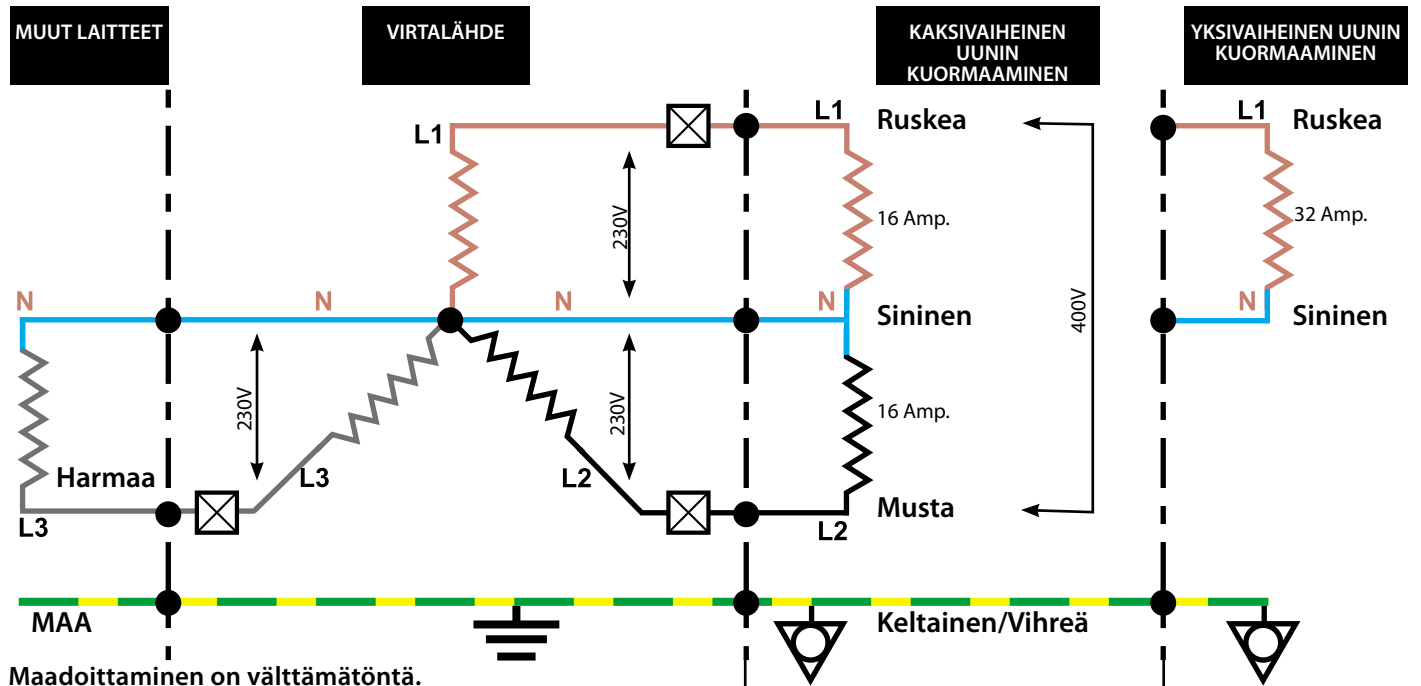


VAROITUS
KORKEA VUOTOVIRTA.



EKVIPOSENTIAALI

Uunin takapaneelissa on ekvipotentiaalinen maadoituspiste erilliseen maadoitusliitokseen (GND).



Maadoittaminen on välttämätöntä.

Vaihekuormauksen kaavio

VAIHEIDEN KUORMITTAMINEN

Uunin kuormittaminen eri vaiheissa ei ole tasaista ja sen takia suosittelemme, että muut sähkölaitteet liitetään L3+ N.

Johdonsuojakatkaisijat

KAKSIVAIHE

Johdonsuojakatkaisijoiden tulee olla 20A jokaisessa vaiheessa

ja toimia viiveellä, Moottorin käynnistystyyppi (Eurooppalainen Tyyppi C).

YKSIVAIHE

Johdonsuojakatkaisijoiden tulee olla 40A jokaisessa vaiheessa

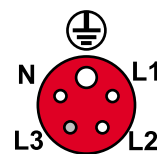
ja toimia viiveellä, Moottorin käynnistystyyppi (Eurooppalainen Tyyppi C).

Jäännösvirtakatkaisin:

Jos uuni on kytketty jäännösvirtalaitteeseen, uunin minimimaadoitusvirran pitäisi olla 30 milliampeeria ilman virtapiirihäiriötä.

Mikäli olet epävarma virtalähteestä, hae apua valtuutetulta sähköasentajalta.

RED



Pistokkeen takaosa

Pistoketyyppi:

Kolmivaihe

32Amp.

IEC 60309

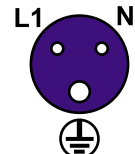
[EN60309]

L1+ L2+ N+ E

[L3:sta ei käytetä]

20 Amp.

SININEN



Pistokkeen takaosa

Pistoketyyppi:

Yksivaihe

32Amp.

IEC 60309

[EN60309]

L1+N+E

40 Amp.

PIKAKÄYNNISTYSOHJEET: PIKAUUNI

Tässä esitetyt kosketusnäyttö, näkymä ja ikonit ovat ohjeelliset eivätkä ne välttämättä ole samanlaiset toimitetussa uunissa.

KÄYNNISTYS

1. Kytke uuni päälle;

Tarkista kaikki turvallisuuteen liittyvät tekijät ja varmista, että uuni on puhdas ja tyhjä ennen kytkimen painamista alas ja uunin aktivoimista.

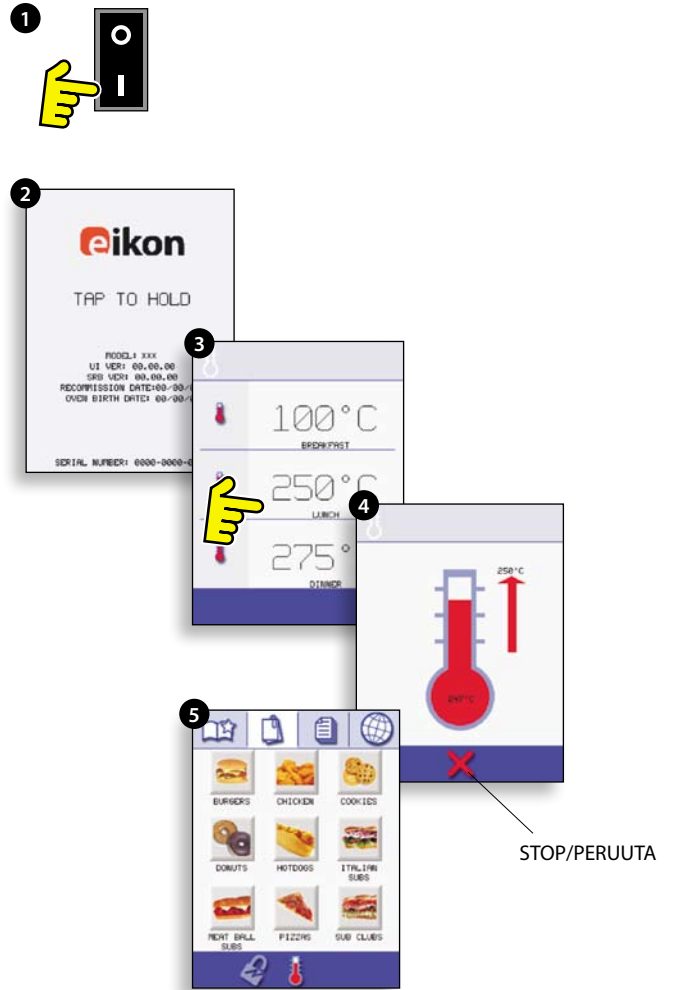
2. Kosketusruudun valo syttyy ja ruudulla näkyy hetken sarjanumero ja uunintiedot. Napauta ruutua kevyesti kerran pysäyttääksesi näytön, napauta uudestaan halutessasi siirtyä eteenpäin.

3. Mikäli uunissa on kaksi tai useampi esiohjelmoitu lämpötila, vaihtoehdot ilmestyvät ruutuun.

Nuolet ruudun alaosassa osoittavat, mikäli valittavana enemmän lämpötiloja kuin ruudulla näkyy. Käytä nuolia tarpeen tullen ja valitse oikea lämpötila, jolloin uuni alkaa lämmitä.

4. Esilämmityksen aikana näyttöruutu osoittaa lämmön kohoamisen valittuun lämpötilaan. (Sammuta lämmitys painamalla punaista X-symbolia.)

5. Uuni on valmis käytettäväksi, kun "KEITTOKIRJA" ilmestyy näytölle.



KEITTOKIRJA NÄYTÖLLÄ

USEITA asennettujen kielten

NÄYTTÄÄ KAIKKI KYSENNYSOHJELMAT (Valinnainen)

NÄYTTÄÄ OHJELMARYHMÄT

SUOSIKIT (Valinnainen)

OHJELMARYHMÄ

Joka ryhmä sisältää joukon kypsennysohjelmia.



VAIHDA UUNIN LÄMPÖTILAA (Valinnainen)

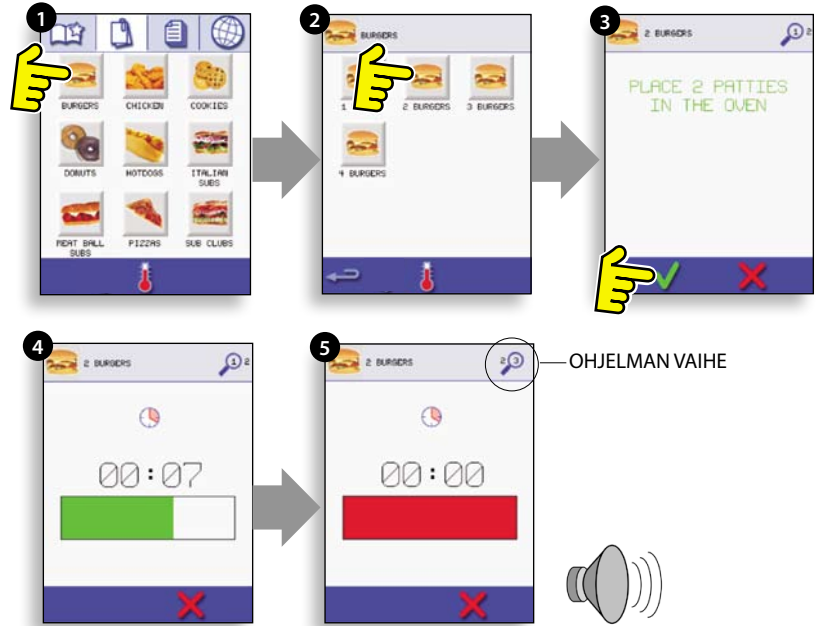
OHJELMIEN KÄYTTÖ



Palovamman välttämiseksi noudata varovaisuutta: avaa uunin luukku, aseta ruoka kuumaan uuniin ja sulje luukku.

1. Valitse ohjelmaryhmä, esim. "HAMPURILAISET", jolloin näyttöön ilmestyy yksittäiset kypsennysohjelmat.
 2. Valitse ohjelma, esim. 2 HAMPURILAISET.
 3. Seuraa näytölle mahdollisesti ilmestyviä ohjeita.
 4. Paina vihreää merkkiä aloittaaksesi kypsennyksen.
- Kypsennysaika näyttää kaikki ohjelman vaiheet.
5. Kun ohjelma päättyy, näytöllä näkyy punainen viiva ja yleensä kuuluu myös äänimerkki. Avaa luukku tai paina punaista X-merkkiä palataksesi kypsennysohjelmaan.

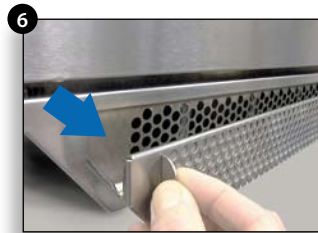
Huom: luukun avaaminen kesken ohjelman keskeyttää ohjelman ja näytölle ilmestyy varoitus. Kun luukku suljetaan, ohjelmaa voidaan jatkaa tai se voidaan peruuttaa.



ILMANSUODATIN

TÄRKEÄÄ:

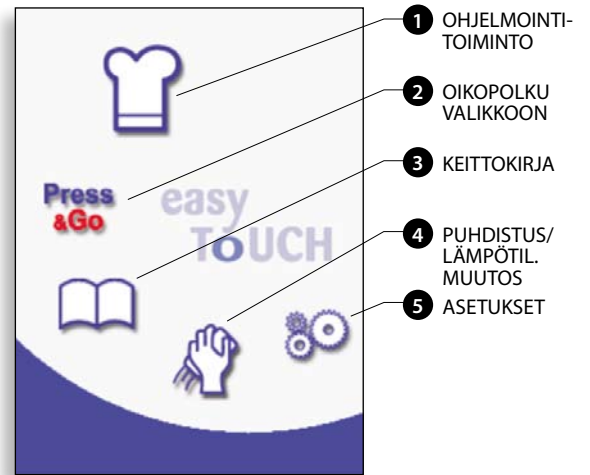
Puhdista uunin pohjassa oleva ILMANSUODATIN (6) päivittäin ja varmista, että suodatin on paikoillaan ennen uunin käyttöä. Ks. "PUHDISTUS & HUOLTO".



KOSKETUSVALIKKO & NÄYTTÖNÄPPÄIMISTÖ

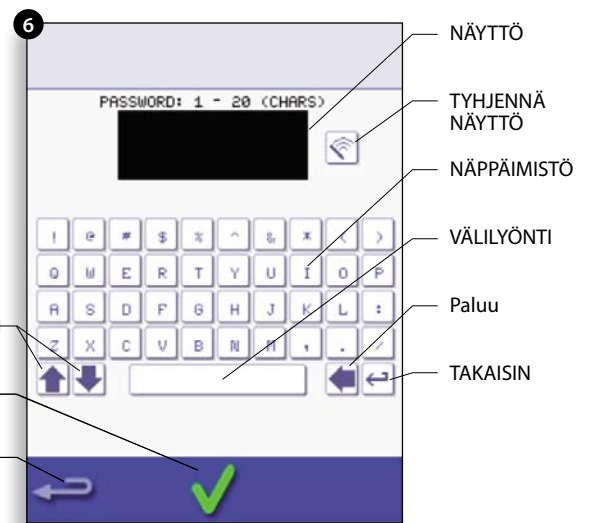
PÄÄVALIKKO:

1. OHJELMOINTITOIMINTO mahdollistaa monivaiheisten kypsennysohjelmien luomisen ja tallentamisen omalla nimellä ja symbolilla helppoa toistoa varten.
2. PRESS & GO mahdollistaa nopean pääsyn kypsennysohjelmiin uunin muistissa.
3. KEITTOKIRJA sisältää tallennetut kypsennysohjelmat. Sisältää Suosikit, Ohjelmaryhmät ja listan kaikista käytössä olevista kypsennysohjelmista.
4. PUHDISTUS/LÄMPÖT. MUUTOS mahdollistaa uunin lämpötilan muuttamisen ja uunin valmistamisen puhdistukseen. Näyttää muistutuksia puhdistuksen aikana.
5. ASETUKSET ohjaa uunin asetuksia ja toimintoja mukaan lukien aika ja kieli, kypsennysohjelmien lataaminen ja huolto.
6. NÄYTTÖNÄPPÄIMISTÖ käytetään salasanan ja ohjelmatietojen syöttöön. Saattaa estää käyttäjän pääsyn joihinkin toimintoihin.



Ohjelmien nimien, Ohjelmaryhmien nimien ja salasanojen tulee olla 1-20 merkkiä enintään 2 rivillä.

Eri vaiheiden ohjeet voivat sisältää 1-54 merkkiä enintään 5 rivillä.



OHJELMOINTITOIMINTO: OHJELMAN LUOMIN KEITTOKIRJAAN

1. Valitse "kokin hattu"-symboli päävalikosta päästäksesi ohjelmointitoimintoon.

Syötä ohjelman 1. vaihe

2. Näyttöön ilmestyy asetettu uunin esilämmityslämpötila.

Halutessasi laskea tai nostaa valittua lämpötilaa, valitse lämpötilan symboli (2), syötä oikea lämpötila näppäimistöllä annettujen rajojen sisällä ja OK.

3. Valitse ja aseta kypsennysaika max. 10 minuuttiin.

Esim. : Syötä 110 (1 minuutti ja 10 sekuntia).

4. Valitse ja aseta mikroaaltoteho [0, 5-100 %]

5. Valitse ja aseta tuulettimen nopeus (mikäli valittavissa) annettujen rajojen sisällä.

6. Valitse "Tiedot"-symboli ja syötä ohjeet (valinnainen). Ohjeet ilmestyvät näytölle ohjelman vaiheen alkaessa.

Esim. : "Vaihe 1 aseta tuote uuniin".

Syötä vaihe 2 (Valinnainen).

7. Ohjelmassa voi olla enintään 6 vaihetta.

Toista kohdat 2-6 vaiheesta 1 lähtien.

Ohjelman käynnistys tai tallennus

1. Hyväksy ohjelma valitsemalla OK.
2. Käynnistä ohjelma (valinnainen).

VAROITUS: ENNEN OHJELMAN KÄYNNISTÄMISTÄ, VARMISTA ETTÄ TUOTE ON UUNISSA JA KAUKKIA TURVAOHEITA ON NOUDATETTU.

Mikäli et ole tyytyväinen, valitse paluu, vaihda kypsennysasetukset ja kokeile uudestaan.

3. Valitse "Tallenna keittokirjaan" tallentaaksesi ohjelman.

4. Valitse kamera kuvake avaa kuvia.

5. Valitse kuva edustaa ohjelmaan. (Käytä vieritysnuolet lisää kuvia.)

6. Kirjoita nimi ruoanlaitto-ohjelman avulla enintään 20 merkkiä, esimerkiksi "1 BURGER", valitse OK tallentaa ohjelman keittokirja.

Vihreä rasti kirja osoittaa, että ohjelma on tallennettu keittokirja.

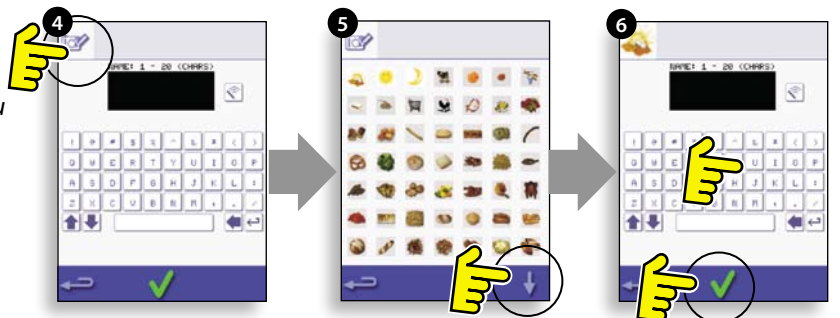
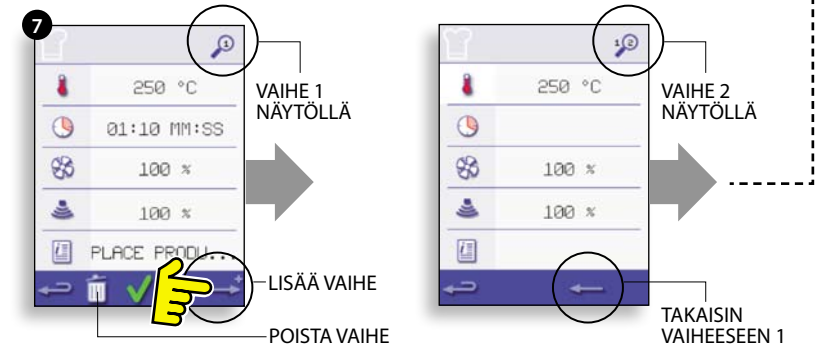
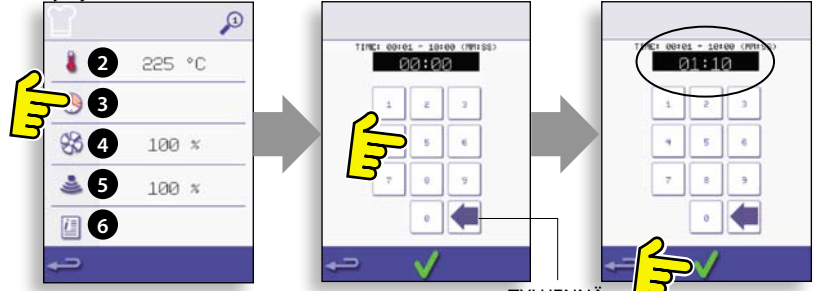


Esimerkki: kypsennysajan asetus (kohta 3):

Valitse "Aika"-symboli asettaaksesi kypsennysajan.

Syötä aika näppäimillä.

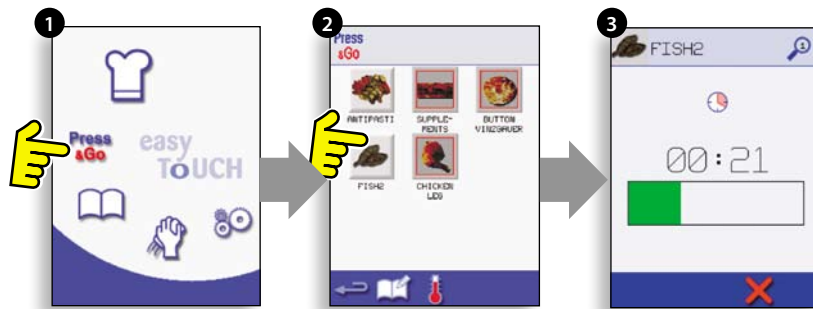
Hyväksy aika valitsemalla OK.



PRESS & GO

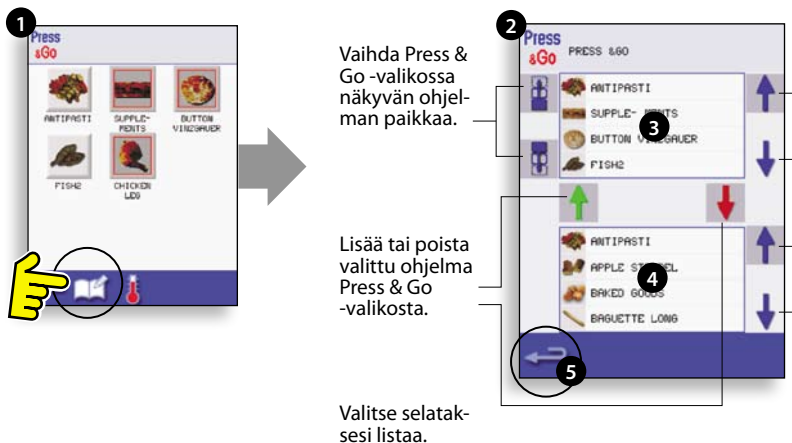
Kypsennysohjelman käynnistäminen Press & Go -valikosta.

1. Valitse 'PRESS & GO' päävalikosta.
2. Valitse kypsennettävä tuote.
3. Näytöllä näkyy lämpötila, kypsennysaika, mikroaaltoteho sekä tuulettimen nopeus ajastimen laskiessa aikaa. Ajastimessa viiva muuttuu punaiseksi, kun kypsennys on päättynyt.



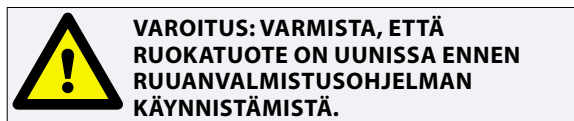
Valitaksesi mitkä ohjelmat näkyvät "PRESS & GO" -valikosta.

1. Valitse "PRESS & GO" päävalikosta, valitse sitten "MUOKKAA".
2. Näyttöön ilmestyy kaksi listaa. "PRESS & GO" -valikon ohjelmat näkyvät ylempässä listassa ja alemmassa listassa näkyvät muut valittavissa olevat ohjelmat. Molempia listoja voidaan selata käyttämällä nuolia näytön yläaidassa.
3. Valitse ohjelma. Valitse haluatko vaihtaa sen sijaintia listassa vai siirtää sen alempaan listaan.
4. Valitse ylempään listaan siirrettävä ohjelma, jolloin se on valittavissa "PRESS & GO" -valikossa.
5. Valitse Paluu palataksesi valikkoon.



KEITTOKIRJAN KÄYTTÖ

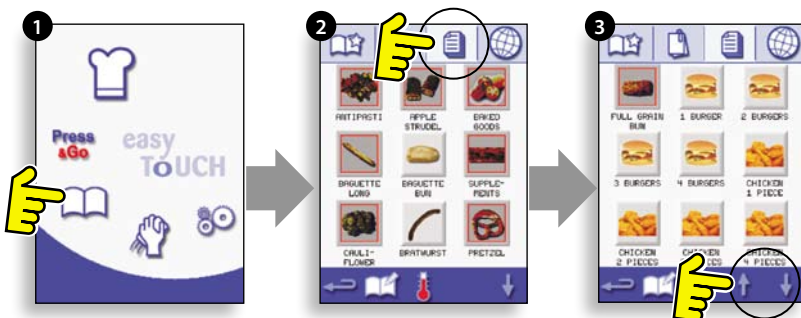
Löytääksesi oikea ohjelman keittokirjasta.



1. Valitse "KEITTOKIRJA" päävalikosta.
2. Valitse "KAIKKI OHJELMAT".
3. Käytä nuolia löytääksesi oikean ohjelman.

HUOM: Mikäli kuvan ympärillä on punainen viiva, uunin lämpötila on liian korkea tai alhainen kyseiselle ohjelmalle. Ks. "LÄMPÖTILAN SÄÄTÖ".

Noudattaen erityistä varovaisuutta, aseta tuote kuumaan uuniin ja sulje luukku.



4. Valitse tarvittava kypsennysohjelma.

Esimerkiksi, "1 HAMPURILAISET".

5. Ajastin joko alkaa käymään välittömästi tai näytölle ilmestyy lisäohjeita; noudata ohjeita ja käynnistä kypsennys valitsemalla OK. Mikäli luukku ei avata seuraavaan 30 sekuntiin, näytölle ilmestyy varoitus.

6. Ajastin laskee noltaan ja antaa äänimerkin ilmaisten, että käyttäjän on valittava toiminto vaiheen tai ohjelman päätyttyä.

Kun ohjelma on päättynyt, luukun avaaminen palauttaa näytön "keittokirja" valikkoon.

Huom: luukun avaaminen kypsennyksen aikana pysäyttää ohjelman, ja näytölle ilmestyy varoitus. Luukun sulkemisen jälkeen ohjelmaa voidaan jatkaa tai se voidaan keskeyttää.

Mikäli haluat tarkistaa lämpötilan kypsennyksen aikana, napauta kevyesti näkyvää lämpötilaa, lämpötila uunin sisällä on merkitty tähdellä.

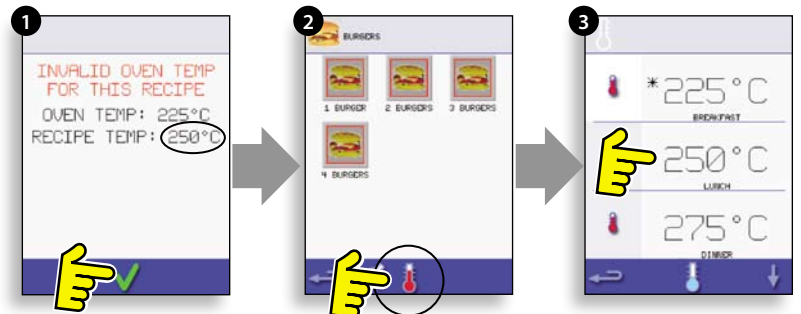


LÄMPÖTILAN SÄÄTÖ:

1. Tarkista tarvittava lämpötila ja valitse OK.

2. Valitse "Lämpötila".

3. Numeron viereinen tähti osoittaa tämän hetkisen lämpötilan, valitse tarvittava lämpötila. Kun uuni saavuttaa valitun lämpötilan, jatka valitsemalla "KEITTOKIRJA" kohdassa 1.



OHJELMIEN KATSELU JA MUOKKAUS

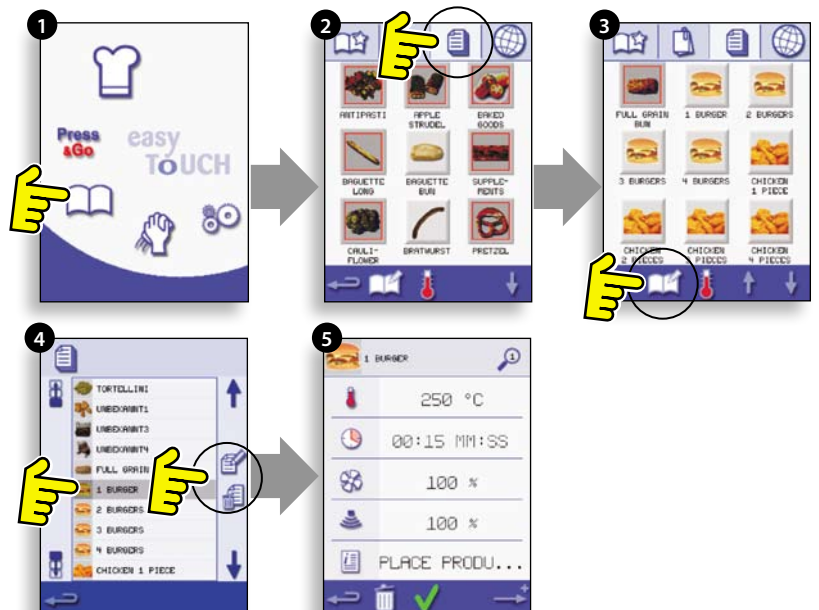
1. Valitse "KEITTOKIRJA" päävalikosta.

2. Valitse "KAIKKI VALIKOT".

3. Valitse "MUOKKAA KEITTOKIRJAA".

4. Liiku oikeanpuoleisilla nuolilla ja etsi oikea ohjelma, esim. "1 HAMPURILAISET" ja valitse "katsele/muokkaa".

5. Katsele tai muokkaa ohjelmaa tarpeen mukaan, ks. tarkemmat ohjeet Ohjelmointitoiminto-osiosta.

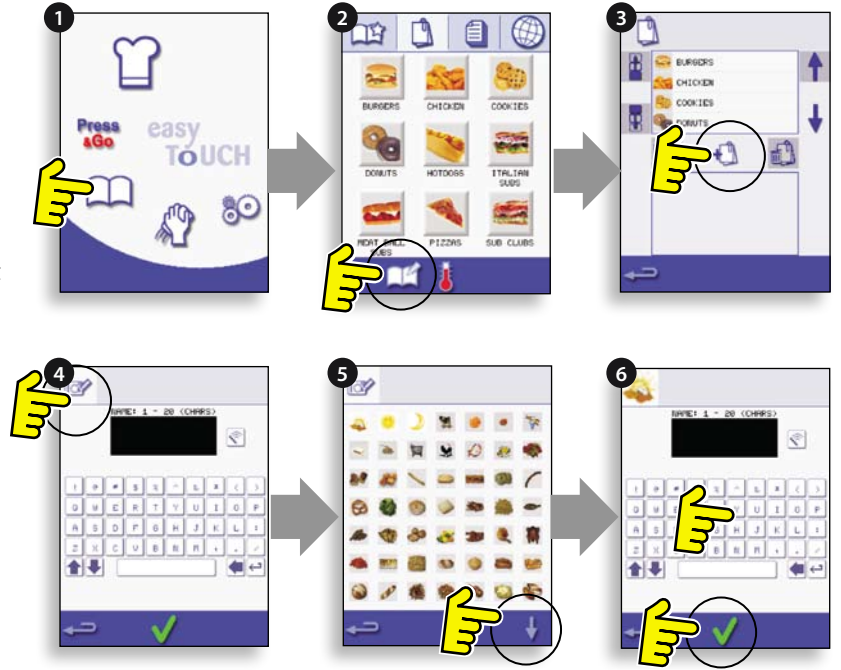


UUDEN OHJELMARYHMÄN LISÄÄMINEN

Lisätäksesi uuden ohjelmaryhmän

1. Valitse "KEITTOKIRJA" päävalikosta.
2. Valitse "MUOKKAA KEITTOKIRJAA".
3. Valitse "LISÄÄ UUSI RYHMÄ".
4. Valitse kamera kuvake avaa kuvia.
5. Valitse kuva edustaa Group. (Käytä vieritysnuolet lisää kuvia.)
6. Anna nimi uudelle Program Group (max. 20 merkkiä) ja valitse OK tallentaaksesi ohjelman ryhmän "keittokirja".

Valitse Paluu palataksesi "KEITTOKIRJAAN".



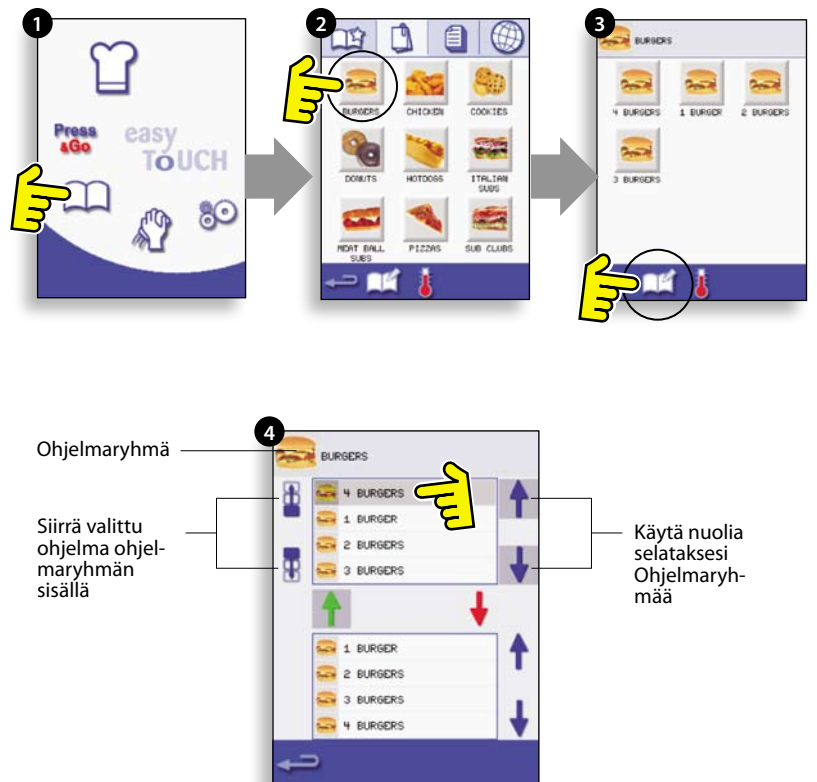
SIIRRÄ OHJELMA OHJELMARYHMÄN SISÄLLÄ

Esimerkki: Ohjelman "4 HAMPURILAISET" siirto ohjelmaryhmän "HAMPURILAISET" sisällä.

1. Valitse "KEITTOKIRJA" päävalikosta.
2. Valitse "HAMPURILAISET" ohjelmaryhmä.
3. Valitse "MUOKKAA KEITTOKIRJAA".
4. Käytä näytön yläreunan nuolia selataksesi ryhmän ohjelmia.

Valitse sitten siirrettävä ohjelma ("4 HAMPURILAISET") ja siirrä ohjelma haluamaasi kohtaan ohjelmaryhmän sisällä käyttäen ylälaidan nuolia.

Valitse Paluu palataksesi "KEITTOKIRJAAN".

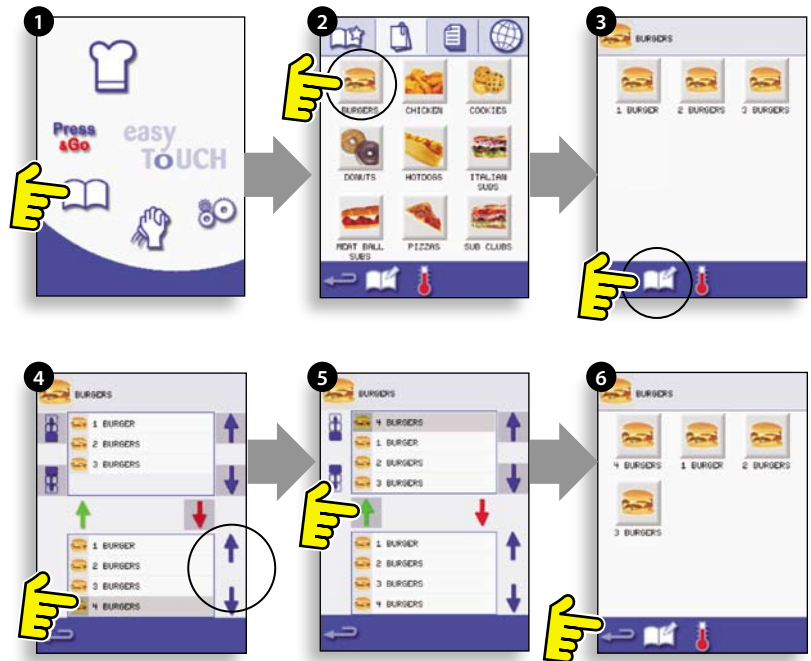


OHJELMAN LISÄÄMINEN RYHMÄÄN

Lisätäksesi ohjelman olemassa olevaan RYHMÄÄN

Esimerkki lisää ohjelma "4 HAMPURILAISET" ohjelmaryhmään "HAMPURILAISET".

1. Valitse "KEITTOKIRJA" päävalikosta.
2. Valitse "HAMPURILAISET" Ohjelmaryhmästä.
3. Valitse "MUOKKAA KEITTOKIRJAA".
4. Käytä näytön oikean alaosan nuolia valitaksesi ohjelma "4 HAMPURILAISET".
5. Valitse vihreä YLÖS-nuoli lisätäksesi ohjelma "4 HAMPURILAISET" Ohjelmaryhmään näytön yläosaan. Valitse sitten Paluu palataksesi ohjelmiin.
6. Valitse Paluu uudestaan palataksesi "KEITTOKIRJAAN".



OHJELMARYHMIEN HALLINTA

Siirtääksesi ohjelmaa ohjelmaryhmän sisällä

1. Valitse "KEITTOKIRJA" päävalikosta.
2. Valitse "MUOKKAA KEITTOKIRJAA".
3. Käytä näytön yläreunan nuolia hakeaksesi kaikki ohjelmaryhmät.
4. Valitse sitten siirrettävä ohjelma ja siirrä ohjelma haluamaasi kohtaan käyttäen ylälaidan nuolia.
5. Valitse Paluu palataksesi "KEITTOKIRJAAN".

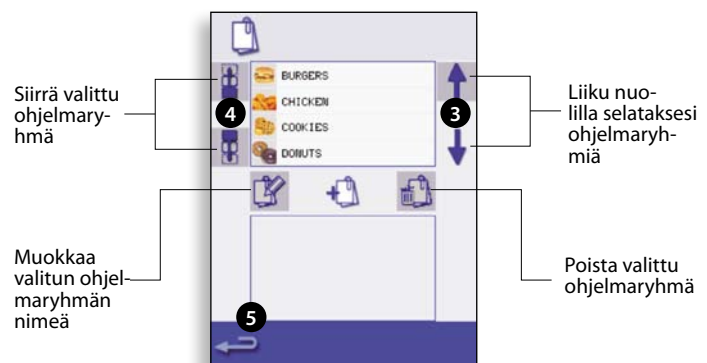


Vaihtaaksesi ohjelmaryhmän nimeä.

- Valitse ohjelmaryhmä.
Valitse "MUOKKAA OHJELMARYHMÄÄ".
Syötä uusi nimi ja valitse OK.

Poistaaksesi ohjelmaryhmän

- Valitse ohjelmaryhmä.
Valitse "POISTA OHJELMARYHMÄ".
Poistaaksesi ryhmän, valitse OK.



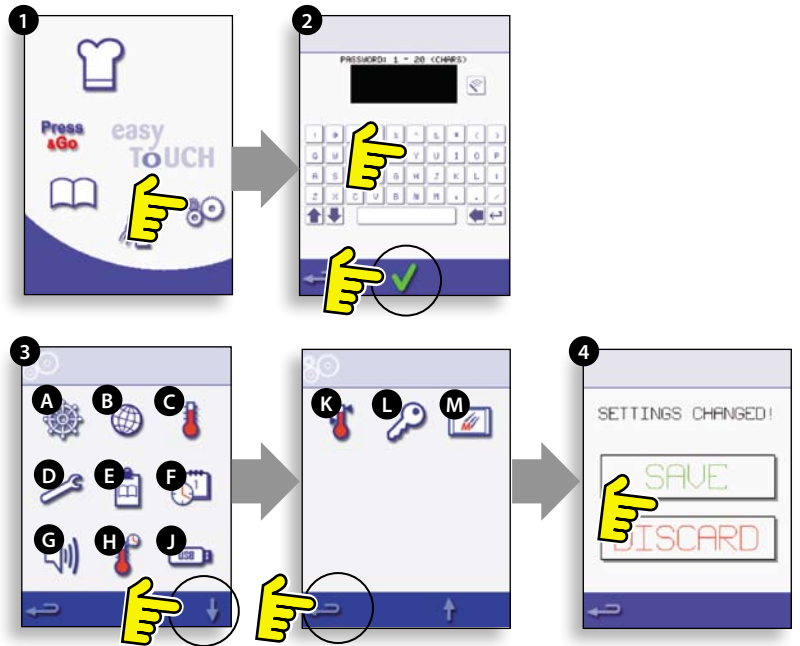
UUNIN OHJAINTEEN ASETUKSET

1. valitse "ASETUKSET" päävalikosta.
2. Syötä salasana ja valitse OK. Näytölle ilmestyy Asetusvalikko (3):

- A. Uunin toiminto/navigointiasetukset.
- B. Kielivaihtoehdot.
- C. Uunin lämpöasetukset ja merkit.
- D. Huoltotiedot ja virheloki (tarvitaan salasana).
- E. Reseptien käyttökertalaskin.
- F. Aika- ja päivämääräasetukset.
- G. Äänenvoimakkuuden asetukset.
- H. Ajastin (Lämpötila/ON/OFF).
- J. USB-yhteys.
- K. Lämpötilaluokka.
- L. Vaihda asetuksia/Huollon salasana.
- M. Näytönsäästäjä.

Kun olet syöttänyt asetukset, valitse Paluu palataksesi päävalikkoon.

Poistu asetusvalikosta valitsemalla Paluu, näytölle ilmestyy kehotus valita joko "TALLENNA" tai "HYLKÄÄ" muutetut asetukset (4).

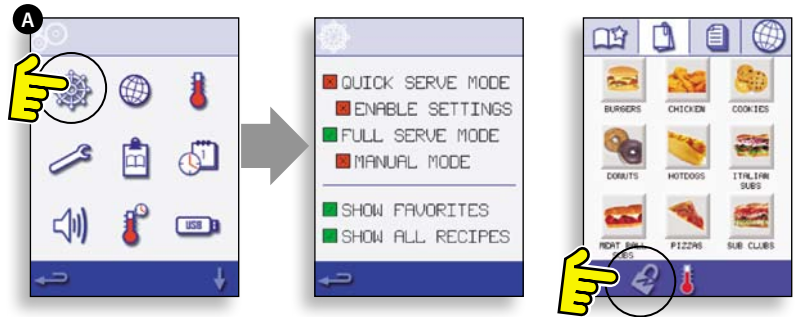


Uunin toiminto/navigointiasetukset (A)

Valitse uunin tila/selauskuvake (A) Asetukset-valikosta.

Valitse Quick Serve -tila pelkälle kypsennykselle tai Full Serve -tila kypsennykselle ja kehitysohjelmilletai Manual-tila "manuaalisesti kokki vain" kokki hattu "symboli.

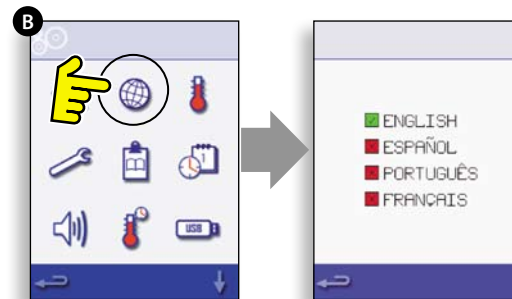
Valitse "Salli asetukset", jolloin Quick Serve -keittokirjan näytölle ilmestyy "auki" -kuvake ja pääset Asetukset-valikkoon.



Kielivaihtoehdot (B)

Valitse maapallokuvake (B).

Valitse haluamasi kieli listasta.

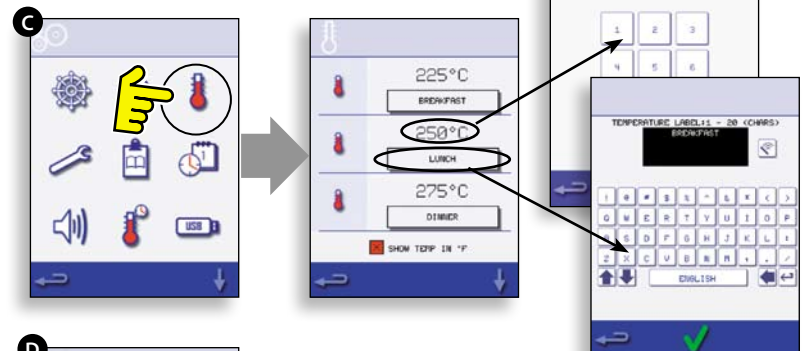


Uunin lämpötila-asetukset ja -merkit (C)

Mikäli haluat vaihtaa uunin esilämmityksen lämpötilaa, valitse lämpötilakuvake (C), jolloin näytölle ilmestyy näppäimistö. Kirjoita haluamasi lämpötila ja valitse OK.

Huom: Lämpötilavalikko näkyy käynnistysvaiheessa ainoastaan, kun kaksi tai useampi lämpötila on asetettu minimilämpötilaa korkeammaksi.

Mikäli haluat muuttaa lämpötilan merkkiä, valitse näppäimistö ja kirjoita halutun merkin nimi ja valitse OK.



Huoltotiedot & virhelokit (D) löytyvät kohdasta Huolto.



Laskin (E)

Valitse leikepöydän kuvake, jolloin näytölle pitäisi ilmestyä Laskin.

Mikäli laskuri ilmestyy, käytä nuolia (oikealla alhaalla) liikkuaaksesi listalla ylös ja alas.

Aika- ja päivämääräasetukset (F)

Valitse ajan/päivämäärän kuvake, jolloin näytölle ilmestyy valikko.

PÄIVÄMÄÄRÄN VAIHTO: Valitse "KUUKAUSI", kirjoita haluttu kuukausi näppäimistöllä ja valitse OK.

Valitse "PÄIVÄ", kirjoita haluttu viikonpäivä näppäimistöllä ja valitse OK.

Valitse "VUOSI", kirjoita halutun vuoden kaksi viimeistä numeroa näppäimistöllä ja valitse OK.

Mikäli haluat päivämäärän muodossa kuukausi/päivä/vuosi, valitse kohta "MM-DD-YY". Huom.: Virhelokit tallennetaan käyttäen näitä asetuksia.

AJAN VAIHTO: Valitse "TUNTI", kirjoita haluttu tunti näppäimistöllä ja valitse OK.

Valitse "MIN", kirjoita halutut minuutit näppäimistöllä ja valitse OK.

Valitse "AM" tai "PM", mikäli käytät 12 tunnin kelloa tai valitse "24", mikäli käytät 24 tunnin kelloa.

Valitse haluttu viikonpäivän nimi.

Äänenvoimakkuuden asetukset (G)

Valitse kaiutin symboli säätää äänenvoimakkuutta sopiva ympäristö nolasta (OFF) kovimman (100%). Valitse nuotti symboli asettaa LOW, MED tai HIGH sävy.

Valitse näppäimistön symboli kytkeä äänen päälle tai pois päältä, kun kosketusnäyttö painetaan.

Ajastin (H)

Valitse lämpömittarin/ajastimen kuvake.

Valitse kohta "Ajastin käytössä" (vihreä merkki).

Valitse viikonpäivä käyttäen nuolia.

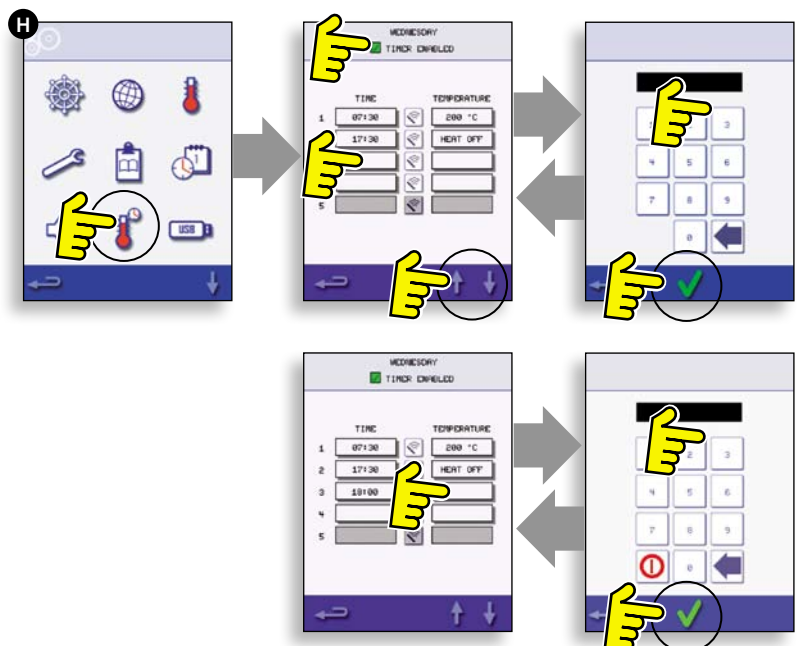
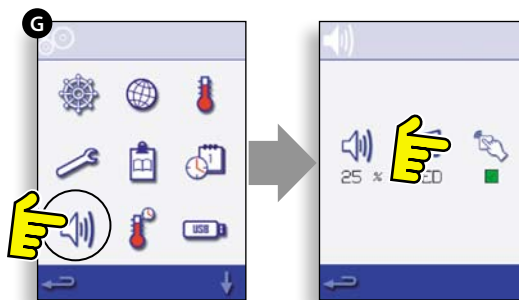
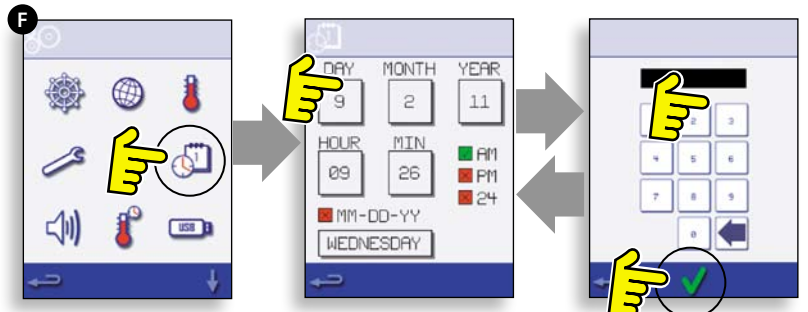
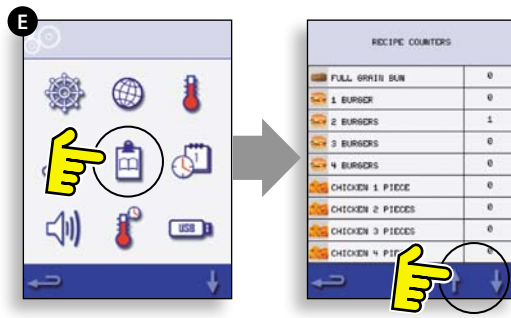
Valitse tyhjä "Aika"-ruutu (max. 5/päivä) tai tyhjennä ruutu painamalla poisto-kuvaketta.

Syötä aloitusaika näppäimistöllä ja valitse OK.

Valitse tyhjä "Lämpötila"-ruutu "Aika"-ruutua vastapäätä tai tyhjennä ruutu painamalla poisto-kuvaketta.

Syötä lämpötila näppäimistöllä ja valitse OK.

Huom.: Voit kytkeä lämmön pois päältä myös valitsemalla nollan. Valitsemalla punaisen ympyrän uuni kytkeytyy pois päältä.



USB-ohjelmat (J)

TÄRKEÄÄ: USB-muistista lataaminen tyhjentää kaikki olemassa olevat ohjelmat.

Varmista, että avaimessa on oikea numero/koodi, joka vastaa ohjelmia, jotka haluat ladata uunin muistiin.

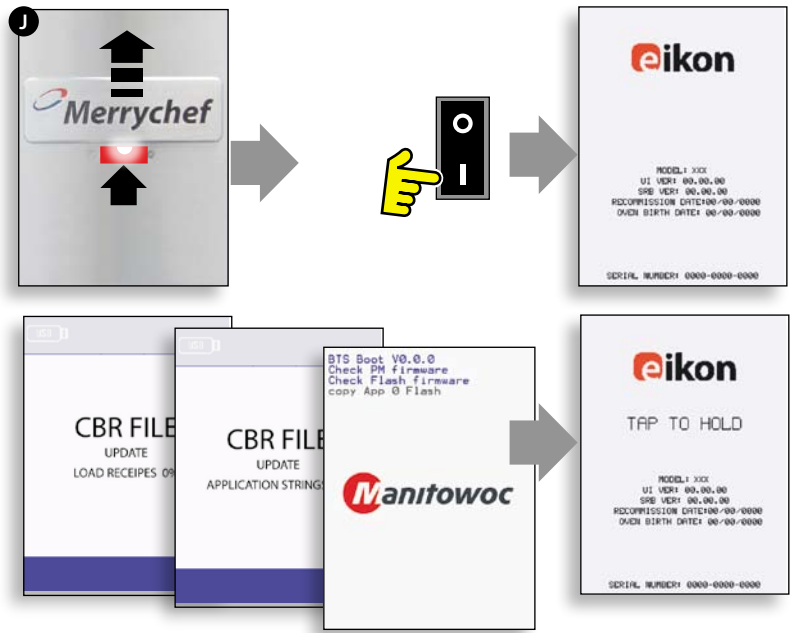
Kun uuni sammutetaan, työnnä Merrychef rintanappi (uuni edessä oikealla ylhäällä) ylös ja aseta USB-muistitikku aukkoon.

Kytke uuni päälle.

tiedostot automaattisesti ladata USB osoittaa edistymistä ja vahvistus näyttöjen päivitys.

Päätyttyä uuni näyttää aloitusnäyttö.

Poista USB-muisti ja säilytä sitä huolellisesti. Aseta USB-liitännän suojuks takaisin paikalleen.



Lämpötilaluokka (K)

Valitse "lämpötilaluokka"-kuvake, jolla haluat lämpötilan toimivan esim. $\pm 10^{\circ}\text{C}$.

Valitse lämpötilaluokka: vihreä merkki. Huom: Aina tulisi käyttää mahdollisimman alhaista lämpötilaluokkaa. Jos valittu lämpötila-asetus kuitenkin laskee valitun luokan alle, ready cook-tila ja lämpötilaluokka kytkeytyvät pois päältä, kunnes uuni saavuttaa esikuumennuslämpötilan.

Vaihda salasana (L)

Valitse avainkuvake, kun haluat vaihtaa salasanaa.

Valitse uunin asetukset- tai huoltokuvake.

Syötä nykyinen salasana ja valitse OK.

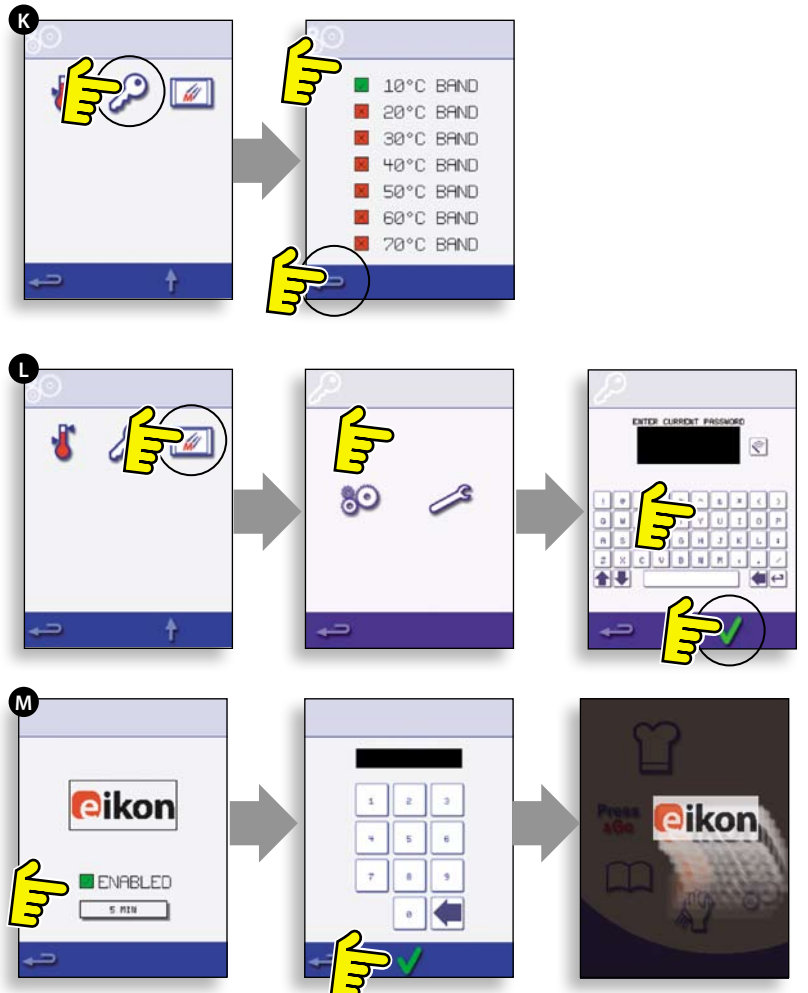
Syötä uusi salasana ja valitse OK.

Syötä uusi salasana ja valitse OK.

Näytönsäästäjä (M)

Valitse Käytössä-valintaruutu vaihtaa näytönsäästäjän päälle tai pois päältä.

Valitse aika alla tulla viiveellä näppäimistön 1-30 minuuttia ennen näytönsäästäjä käynnistyy ja valitse OK.

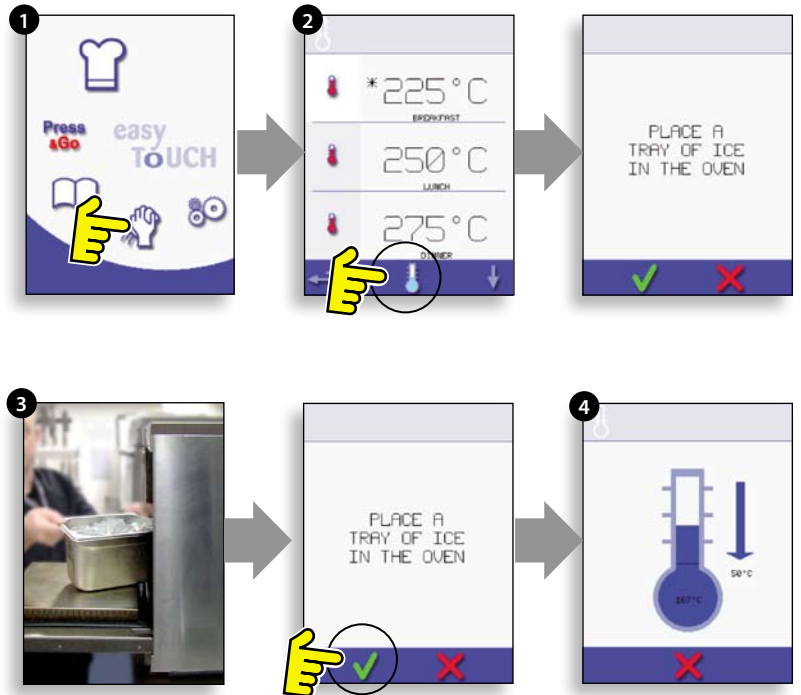


UUNIN JÄÄHDYTYS ENNEN PUHDISTUSTA

Uunin jäähdytys

TÄRKEÄÄ: uunin tulee olla jäähtynyt ennen kuin puhdistus aloitetaan.

1. Full service -tilassa valitse "PUHDISTUS" päävalikosta.
2. Full service- tai Quick service -tilassa valitse sininen lämpömittarisymboli kytkeäksesi lämmön pois päältä ja aloittaaksesi jäähdytyksen.
3. Huolellisuutta noudattaen aseta täysinäinen jääastia kuuman uunin sisälle. Valitse OK jatkaaksesi.
4. Näyttö seuraa jäähtymisprosessia, joka kestää noin 30 minuuttia.
5. Uuni on valmis puhdistettavaksi. Valitse OK joka vaiheen päätyttyä.



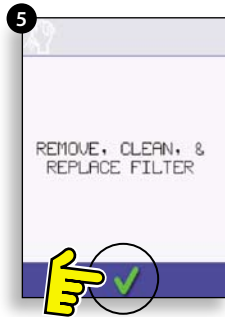
Puhdistukseen valmistautuminen

Jotta uuni pysyisi huippukunnossa, sen sisäosat, luukku, ilman- ja rasvansuodattimet on pidettävä puhtaina.

Päivittäinen puhdistus pitää yllä tarvittavaa hygieniatasoa ja auttaa ylläpitämään ja pidentämään uunin tehokasta käyttöikä.

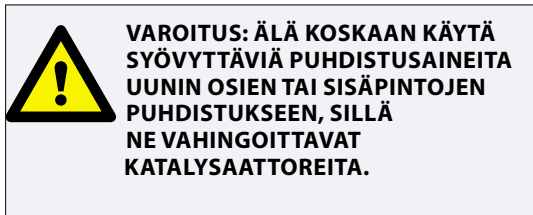
Tarvittavat välineet (ei toimituksessa):

Suosittelu uuninpuhdistusaine (ei-syövyttävä), kuumankestävät käsineet, muoviset suojakäsineet, pehmeä nylon-pesulappu, puhdistusliinoja, silmä- ja hengityssuojus (valinnainen).



VARO: KÄYTÄ AINA KUMIHANSKOJA UUNIA PUHDISTAESSA.

ÄLÄ koskaan käytä millekään uunin pinnoille teräviä pesulappuja tai harjoja tai karkeita hiovia puhdistusaineita.



Suurita VIILENNYS (COOL DOWN) ja anna uunin ja muiden osien jäähtyä ennen puhdistuksen aloittamista.



ÄLÄ KÄYTÄ TYÖKALUJA

IRROTA & PUHDISTA uunin osat:

1. Irrota ilmansuodatin uunin pohjasta.
2. Avaa uunin luukku ja nosta pyörivä alusta ulos.
3. Mikäli uunissa on katalysaattori, avaa uunin luukku ja avaa kiinnikkeet irrottaaksesi katalysaattorin tarpeen vaatiessa tai ainakin kerran kuukaudessa.

Pese kaikki osat lämpimällä vedellä ja saippualla. Pese saippua huolellisesti pois puhtaalla liinalla ja runsaalla puhtaalla ja lämpimällä vedellä.

Kuivaa puhtaalla liinalla.

PUHDISTA UUNI:

1. Pyyhi mahdolliset roiskeet talouspaperilla. Poista lika puhtaalla kuivalla harjalla uunin pohjan ja luukun sisäosan välistä.
2. Käytä muovisia suojakäsineitä ja suojalaseja. Ruiskuta suositeltua, ei-syövyttävää uuninpuhdistusainetta kaikille uunin sisäpinoille paitsi luukun tiivisteisiin (A).

ÄLÄ ruiskuta suoraan tuulettimen aukkoon uunin takaosassa.

3. Jätä aine vaikuttamaan pinttyneisiin kohtiin 10 minuutiksi uunin luukku auki.

Levitä suoja-ainetta kevyesti uunin luukun sisäpinnalle välttämättä luukun tiivisteitä. Älä hankaa luukun tiivisteitä tai käytä metallista pesulappua.

4. Huuhtele runsaalla puhtaalla lämpimällä vedellä käyttäen puhdasta liinaa ja kuivaa puhtaalla liinalla tai talouspaperilla.

Aseta puhdistetut osat paikoilleen.

Sulje luukku ja pyyhi uunin ulkopinnat kostealla liinalla.



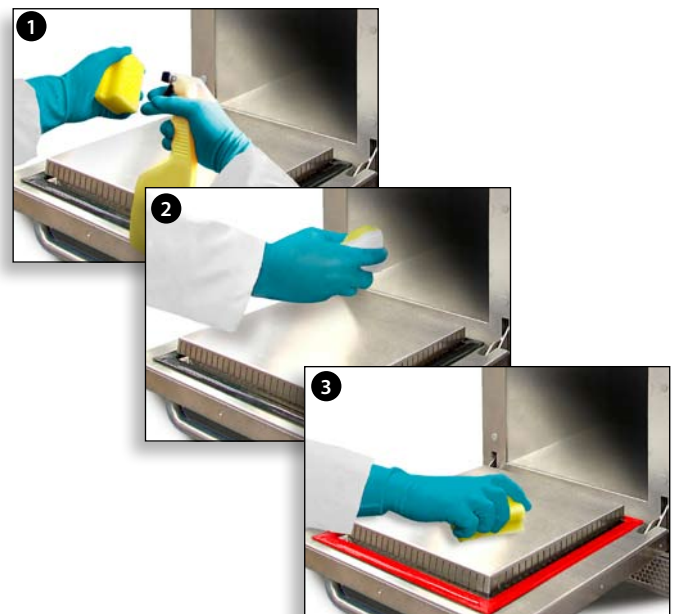
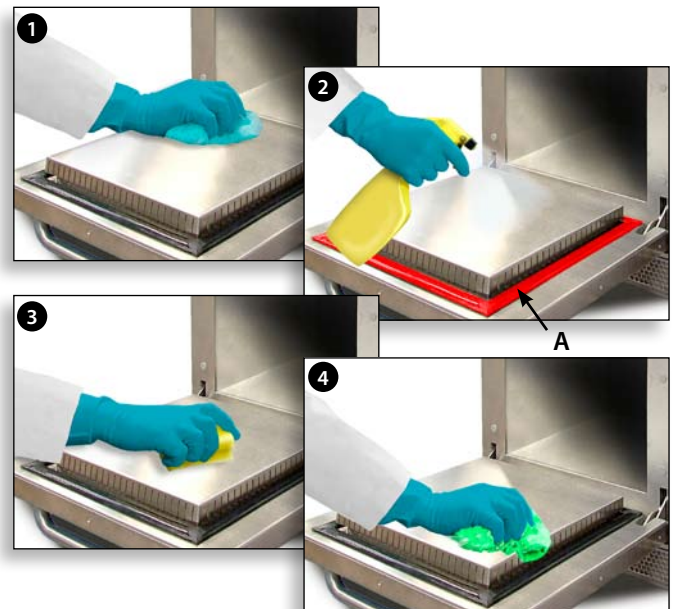
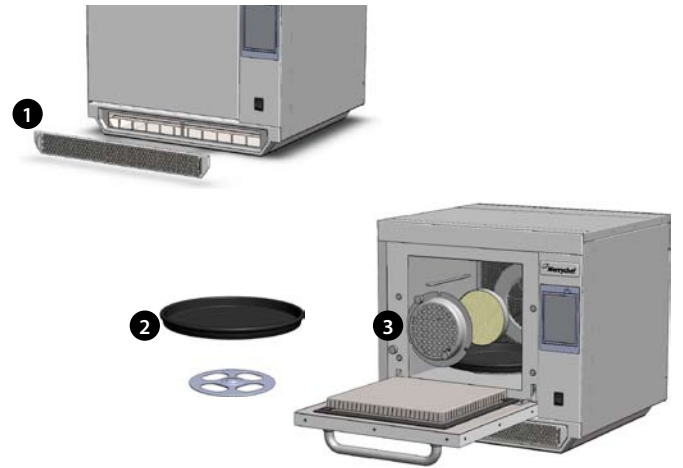
ÄLÄ KÄYTÄ UUNIA, JOS ILMANSUODATIN EI OLE PAIKOILLAAN.

KÄYTÄ UUNIN SUOJA-AINETTA:

1. Käsittele ainoastaan puhdasta uunia. Suihkuta suositeltua uunin suoja-ainetta sieneen.
2. Levitä suoja-ainetta kevyesti uunin sisäpinoille.
3. Levitä suoja-ainetta kevyesti uunin luukun sisäpinnalle. Vältä koskemasta luukun tiivisteisiin.

Kytke uuni päälle ja esilämmitä se. Kun uuni on saavuttanut käyttölämpötilan, suoja-aineen kuivuminen kestää noin 30 minuuttia.

Huom: Suoja-aine muuttuu vaaleanruskeaksi kuivuessaan.



Suorita VIILENNYS (COOL DOWN) ja anna uunin ja muiden osien jäähtyä ennen puhdistuksen aloittamista.



ÄLÄ KÄYTÄ TYÖKALUJA

IRROTA & PUHDISTA uunin osat:

1. Irrota ilmansuodatin uunin pohjasta.
2. Avaa uunin luukku, poista ritilä, vedä rasvansuodattimen kahvaa alaspäin ja vedä ulos.
3. Avaa ylemmän rei'itetyn pellin kiinnikkeet.
4. Irrota ylempi rei'itetty pelti ja nosta pois myös alempi rei'itetty pelti.

Pese kaikki osat lämpimällä vedellä ja saippualla. Pese saippua huolellisesti pois puhtaalla liinalla ja runsaalla puhtaalla ja lämpimällä vedellä.

Kuivaa puhtaalla liinalla.

PUHDISTA UUNI:

1. Pyyhi mahdolliset roiskeet talouspaperilla. Poista lika puhtaalla kuivalla harjalla uunin pohjan ja luukun sisäosan välistä.
2. Käytä muovisia suojakäsineitä ja suojalaseja. Ruiskuta suositeltua, ei-syövyttävää uuninpuhdistusainetta kaikille uunin sisäpinoille paitsi luukun tiivisteisiin (A).

ÄLÄ ruiskuta suoraan tuulettimen aukkoon uunin takaosassa.

3. Jätä aine vaikuttamaan pinttyneisiin kohtiin 10 minuutiksi uunin luukku auki. Levitä suoja-ainetta kevyesti uunin luukun sisäpinnalle välttämättä luukun tiivisteitä. Älä hankaa luukun tiivisteitä tai käytä metallista pesulappua.
4. Huuhteile runsaalla puhtaalla lämpimällä vedellä käyttäen puhdasta liinaa ja kuivaa puhtaalla liinalla tai talouspaperilla.

Aseta puhdistetut osat paikoilleen.

Sulje luukku ja pyyhi uunin ulkopinnat kostealla liinalla.

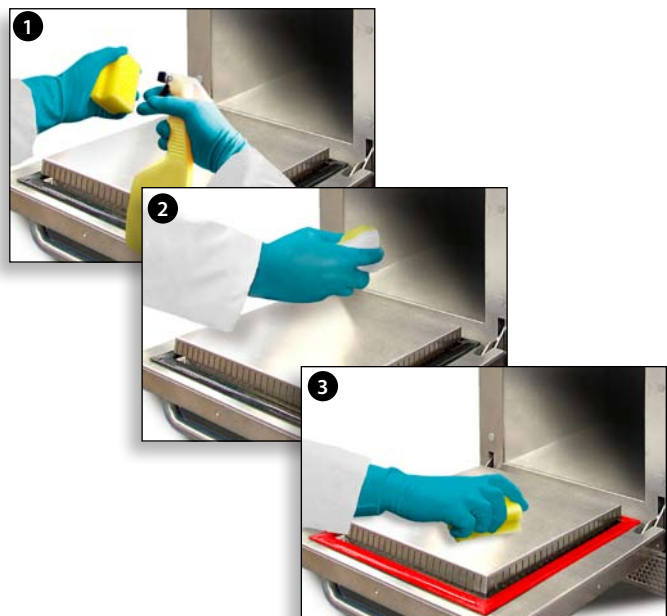
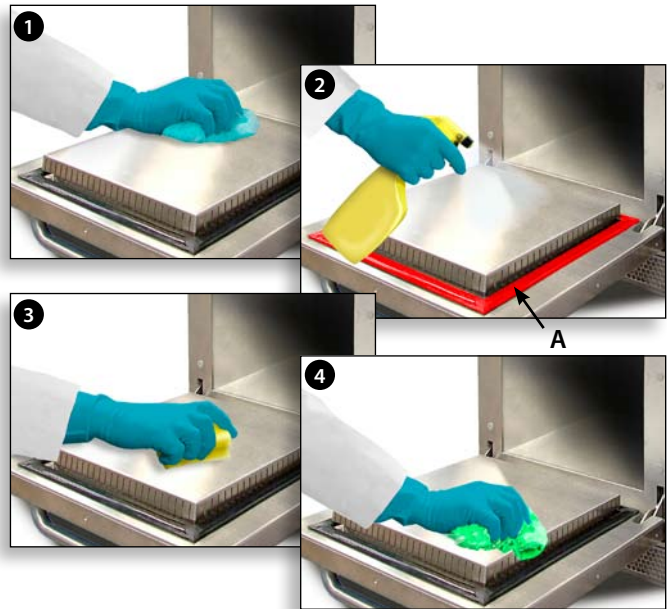
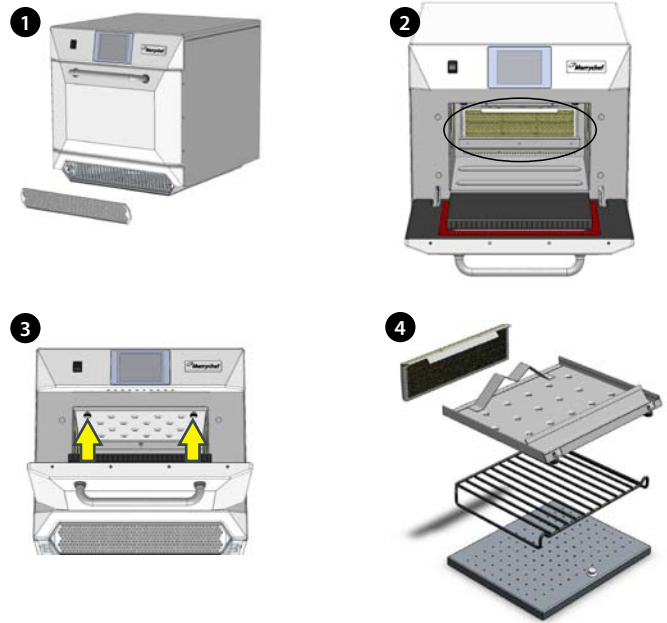


ÄLÄ KÄYTÄ UUNIA, JOS ILMANSUODATIN EI OLE PAIKOILLAAN.

KÄYTÄ UUNIN SUOJA-AINETTA:

1. Käsittele ainoastaan puhdasta uunia. Suihkuta suositeltua uunin suoja-ainetta sieneen.
 2. Levitä suoja-ainetta kevyesti uunin sisäpinoille.
 3. Levitä suoja-ainetta kevyesti uunin luukun sisäpinnalle. Vältä koskemasta luukun tiivisteisiin.
- Kytke uuni päälle ja esilämmitä se. Kun uuni on saavuttanut käyttölämpötilan, suoja-aineen kuivuminen kestää noin 30 minuuttia.

Huom: Suoja-aine muuttuu vaaleanruskeaksi kuivuaan.



Suorita VIILENNYS (COOL DOWN) ja anna uunin ja muiden osien jäähtyä ennen puhdistuksen aloittamista.



ÄLÄ KÄYTÄ TYÖKALUJA

IRROTA & PUHDISTA uunin osat:

1. Irrota ilmansuodatin uunin pohjasta.
2. Avaa uunin luukku ja irrota kaikki paistoalustat ja ritilät. Pese kaikki osat lämpimällä vedellä ja saippualla. Pese saippua huolellisesti pois puhtaalla liinalla ja runsaalla puhtaalla ja lämpimällä vedellä. Kuivaa puhtaalla liinalla.

PUHDISTA UUNI:

1. Pyyhi mahdolliset roiskeet talouspaperilla. Poista lika puhtaalla kuivalla harjalla uunin pohjan ja luukun sisäosan välistä.
2. Käytä muovisia suojakäsineitä ja suojalaseja. Ruiskuta suositeltua, ei-syövyttävää uuninpuhdistusainetta kaikille uunin sisäpinoille paitsi luukun tiivisteisiin (A).

ÄLÄ ruiskuta suoraan tuulettimen aukkoon uunin takaosassa.

3. Jätä aine vaikuttamaan pinttyneisiin kohtiin 10 minuutiksi uunin luukku auki.

Levitä suoja-ainetta kevyesti uunin luukun sisäpinnalle välttämällä luukun tiivisteitä. Älä hankaa luukun tiivisteitä tai käytä metallista pesulappua.

4. Huuhtele runsaalla puhtaalla lämpimällä vedellä käyttäen puhdasta liinaa ja kuivaa puhtaalla liinalla tai talouspaperilla.

Aseta puhdistetut osat paikoilleen.

Sulje luukku ja pyyhi uunin ulkopinnat kostealla liinalla.



ÄLÄ KÄYTÄ UUNIA, JOS ILMANSUODATIN EI OLE PAIKOILLAAN.

KÄYTÄ UUNIN SUOJA-AINETTA:

1. Käsittele ainoastaan puhdasta uunia. Suihkuta suositeltua uunin suoja-ainetta sieneen.
2. Levitä suoja-ainetta kevyesti uunin sisäpinoille.
3. Levitä suoja-ainetta kevyesti uunin luukun sisäpinnalle. Vältä koskemasta luukun tiivisteisiin.

Kytke uuni päälle ja esilämmitä se. Kun uuni on saavuttanut käyttölämpötilan, suoja-aineen kuivuminen kestää noin 30 minuuttia.

Huom: Suoja-aine muuttuu vaaleanruskeaksi kuivuessaan.



VIANETSINTÄTAULUKKO

Teemme kaikkemme varmistaaksemme, että uuninne toimii moitteettomasti. Olkaa hyvä ja tarkistakaa mahdollisissa ongelmatilanteissa, ettei taulukosta löydy ratkaisua ongelmaanne ennen yhteydenottoa huoltopalveluumme.

ONGLEMA	MAHDOLLINEN SYY	KORJAAVA TOIMENPIDE
Uuni ei toimi ja näyttö on pimeänä	Uuniin ei tule virtaa	Tarkista onko kyseessä sähkökatkos. Tarkista, että pääkytkin on ON-asennossa ja uuni on kytketty pistorasiaan. Tarkista, että uunin katkaisija on ON-asennossa.
Jotkin näytönohjaimet eivät toimi	Käyttäjällä ei ole käyttö lupaa	Ota yhteys käyttäjään, jolla on käyttö lupa
Näyttö näyttää varoituksen	Tiedot näkyvät näytöllä	A Noudata näytöllä olevia ohjeita.
Uuni ei lämmitä/valmista ruokaa oikealla tavalla	Uuni ei ole puhdas Ruoalle on valittu väärä lämpö Käyttäjä valinnut modifioidun tai väärän ohjelman Ruoka on pakkauksessa Ruoka poistettu uunista liian aikaisin	Puhdista uuni (katso puhdistus). Valitse oikea ohjelma. Poista ruoka pakkauksesta, jos et lämmitä sitä mikroaaltouunissa. Tarkista, että kaikki ruuanvalmistusvaiheet on suoritettu oikein.
Uuni ei lämmitä/valmista ruokaa	Uunin luukku on auki. Ilmansuodatin puuttuu tai se on asennettu väärin Uuni on ylikuumennut	Sulje uunin luukku. Aseta ilmansuodatin paikoilleen. Anna uunin jäähtyä. Tarkista ja poista mahdolliset esteet ilmanpoisto aukkojen ympäriltä.
Näytössä on virhekoodi	Uunissa on toimintahäiriö	Merkitse virhekoodi muistiin ja ota yhteys huoltoliikkeeseen,

Valtuutettu huoltohenkilö;

Laitteen oikea hävittäminen (SÄHKÖ- JA ELEKTRONIIKKALAITEROMU)



Koskee Euroopan unionin jäsenmaita sekä muita Euroopan maita, joissa on keräys- ja käsittelyjärjestelmät.

Jos tuotteessa tai sen oheismateriaaleissa on tämä merkki, tuotetta ei saa hävittää kotitalousjätteiden mukana sen käyttöiän päätyttyä. Hävitettävät laitteet tulee erottaa muista jätteistä ja kierrättää vastuullisesti, jotta materiaaleja voidaan käyttää uudelleen ja estetään terveyshaitat ja säästetään luontoa.

Kotitalouksien tulee olla yhteydessä joko kauppiaseen, jolta tuote on ostettu tai paikallisviranomaisiin saadakseen tietoa siitä, missä ja miten laitteen voi kierrättää ympäristöystävällisesti.

Yritysten on oltava yhteydessä tuotetoimittajaansa ja tarkistettava ostoehdot. Tuotetta ei saa hävittää kaupallisten jätteiden seassa.



Merrychef Ashbourne House,
The Guildway, Old Portsmouth Road,
Guildford, GU3 1LR
Tel: +44(0)1483 464900

www.merrychef.marketing@welbilt.com